

**Aksijski plan gospodarenja  
smeđim medvjedom u Republici Hrvatskoj  
u 2019. godini**

**Zagreb, veljača 2019.**

**Izdavači:**

**Ministarstvo poljoprivrede, Uprava šumarstva, lovstva i drvne industrije**

**Ministarstvo zaštite okoliša i energetike, Uprava za zaštitu prirode**

**Autori Akcijskog plana**

(Članovi Nacionalnog povjerenstva za izradu Plana gospodarenja smeđim medvjedom u Republici Hrvatskoj, abecednim redom):

Antonija Bišćan

Ivica Budor

Zrinka Domazetović

Stjepan Gospočić

Marijan Grubešić

Đuro Huber

Jasna Jeremić

Petar Raos

Magda Sindičić

Nikica Šprem

Tanja Šurbat

Marko Tomljanović

Ostali:

Zrinko Jakšić

Slaven Reljić

## PREDGOVOR

Potvrđivanjem Bernske konvencije 2000. godine Republika Hrvatska preuzela je obveze u pogledu gospodarenja smeđim medvjedom u skladu s odredbama Konvencije, odredbama Akcijskog plana gospodarenja smeđim medvjedom za Europu te odgovarajućim direktivama i preporukama.

Osnovni zadatak i obveza za Republiku Hrvatsku je izrada, donošenje i provođenje Plana gospodarenja smeđim medvjedom u Republici Hrvatskoj kao i Akcijskog plana gospodarenja za pojedinu godinu. Donošenje ovih dokumenata izazvalo je izmjenu i dopunu zakonskih i podzakonskih propisa koji uređuju ovo područje i znatno je promijenilo način gospodarenja smeđim medvjedom u Republici Hrvatskoj.

Plan gospodarenja smeđim medvjedom u Republici Hrvatskoj donesen je i primjenjuje se od 2005. godine. Tijekom 2007. i 2008. godine izvršena je revizija Plana gospodarenja smeđim medvjedom u Republici Hrvatskoj, a revidirani Plan gospodarenja donesen je Odlukom Ministarstva regionalnog razvoja, šumarstva i vodnoga gospodarstva od 4. veljače 2008. godine (KLASA: 323-01/08-01/60, URBROJ: 538-13-08-1) i primjenjuje se danom donošenja.

Akcijski plan gospodarenja smeđim medvjedom u Republici Hrvatskoj za 2019. godinu donosi se u skladu s Planom gospodarenja smeđim medvjedom u Republici Hrvatskoj iz 2008. godine i Akcijskim planom zaštite smeđeg medvjeda za Europu (Swenson i sur. 2000). Akcijski plan je provedbeni dokument kojim su istaknute najznačajnije akcije u gospodarenju medvjedom u 2019. godini.

Pristupanjem u članstvo Europske unije, 1. srpnja 2013. godine, Republika Hrvatska je bila dužna uskladiti svoje zakonodavstvo s odredbama Direktive o staništima („Habitats Directive“ ili puni naziv: Direktiva Vijeća 92/43/EEZ o očuvanju prirodnih staništa i divlje faune i flore (SL L 206, 22.07.1992.), odnosno uskladiti status smeđeg medvjeda koji je uvršten u Prilog IV Direktive (životinjske i biljne vrste od značaja za Europsku uniju s potrebom stroge zaštite) sa ostalim državama Europske unije. Formalno, stroga zaštita smeđeg medvjeda u Republici Hrvatskoj proglašena je 5. prosinca 2013. stupanjem na snagu Pravilnika o strogo zaštićenim vrstama („Narodne novine“, broj: 144/13). Ipak, smeđi medvjed ostaje i na popisu divljači sukladno Zakonu o lovstvu te se izlučenje iz populacije (redovna kvota i interventni odstrjel) odobrava sukladno članku 155. Zakona o zaštiti prirode, a gospodarenje provodi u skladu s odredbama Zakona o lovstvu na temelju Plana gospodarenja.

Plan gospodarenja smeđim medvjedom u Republici Hrvatskoj, Akcijski plan za tekuću godinu te pripadajući obrasci mogu se vidjeti i preuzeti s mrežne stranice Ministarstva poljoprivrede:

u dijelu - Lovstvo – Gospodarenje smeđim medvjedom na sljedećoj poveznici:

<http://www.mps.hr/hr/sume/lovstvo/gospodarenje-divljaci/gospodarenje-smedim-medvjedom>

# S A D R Ž A J

<b>PREDGOVOR</b> .....	3
<b>1. UVOD</b> .....	5
<b>2. OSNOVNI PODACI</b> .....	5
<b>2.1. Status i dosadašnje gospodarenje</b> .....	5
<b>2.2. Sadašnje stanje</b> .....	6
2.2.1. Rasprostranjenost i površine .....	6
2.2.2. Kapacitet, brojnost, trend i prirast .....	6
2.2.3. Mortalitet po uzrocima i zahvati u populaciju 2005. - 2018. ....	9
<b>2.3. Kriteriji za raspodjelu kvote</b> .....	15
<b>2.4. Zahvat u populaciju medvjeda u susjednim državama</b> .....	16
2.4.1. Slovenija .....	16
2.4.2. Bosna i Hercegovina .....	17
<b>3. MJERE AKCIJSKOG PLANA</b> .....	18
<b>3.1. Tijela za izradu i provedbu akcijskog plana</b> .....	18
<b>3.2. Izlučenje medvjeda u 2019. godini</b> .....	21
3.2.1. Krivolov i propisivanje zakonskih sankcija.....	23
3.2.2. Interventni odstrjel.....	23
3.2.3. Dodatni odstrjel.....	24
3.2.4. Stradavanje od prometa i drugih razloga.....	24
<b>3.3. Očuvanje staništa</b> .....	25
<b>3.4. Sukob s čovjekom</b> .....	25
3.4.1. Mjere za smanjivanje i naknadu šteta.....	25
3.4.2. Mjere za smanjivanje opasnosti za ljude.....	28
3.4.3. Sprječavanje pristupa medvjeda otpadu.....	28
<b>3.5. Problematični medvjedi</b> .....	28
<b>3.6. Držanje medvjeda u zatočeništvu</b> .....	28
<b>3.7. Dobrobit od medvjeda za lokalnu zajednicu</b> .....	29
<b>3.8. Uključivanje javnosti u donošenju plana</b> .....	29
<b>3.9. Istraživanje i monitoring</b> .....	29
<b>3.10. Međunarodna suradnja</b> .....	30
<b>3.11. Revizija plana gospodarenja</b> .....	31
<b>3.12. Stupanje na snagu i važenje</b> .....	31

## 1. UVOD

Donošenje Akcijskog plana gospodarenja smeđim medvjedom u Republici Hrvatskoj za svaku kalendarsku godinu predviđeno je Planom gospodarenja smeđim medvjedom u Republici Hrvatskoj. U 2008. godini donesen je i objavljen revidirani Plan gospodarenja smeđim medvjedom u Republici Hrvatskoj (u daljnjem tekstu: Plan gospodarenja).

Zadatak ovog Akcijskog plana je da jasno istaknuti i nabrojiti glavne akcije (mjere) koje će se provoditi u 2019. godini, dok su sve ostale akcije detaljno opisane u samom Planu gospodarenja, i one se provode trajno i bez posebnog isticanja u godišnjem Akcijskom planu. U tome smislu ova dva dokumenta predstavljaju cjelinu, s time da je Plan gospodarenja više stručni, a Akcijski plan gospodarenja provedbeni dokument.

Tijekom izrade ovoga Akcijskog plana i donošenju odluka članova Nacionalnog povjerenstva za izradu Plana gospodarenja smeđim medvjedom u Republici Hrvatskoj (u daljnjem tekstu: Nacionalnog povjerenstva), naročito u pogledu brojnosti, prirasta, zahvata u populaciju i raspodjeli kvote za 2019. godinu, korišteni su podaci iz istraživanja genetske raznolikosti te praćenja pomoću radiotelemetrijskih ogrlica, podaci o smrtnosti u periodu od 2005. do kraja 2018. godine dobiveni iz propisanih obrazaca (Obrazac za odstrijeljenog medvjeda, Obrazac za mrtvog medvjeda i Obrazac za medvjeda iz interventnog odstrjela), podaci iz obrazaca za brojanje s čeka, modeliranja populacije, a tijekom svih godina održava se konstantna suradnja s lovoovlaštenicima. Uz to, korišteni su i podaci iz lovnogospodarskih osnova o gospodarenju sa smeđim medvjedom za 98 državnih i zajedničkih lovišta te podaci drugih pravnih osoba koje upravljaju područjima unutar prostora rasprostranjenja smeđeg medvjeda u Republici Hrvatskoj (nacionalni parkovi i dr.).

U 2013. godini, a sukladno Direktivi o staništima i Zakonu o zaštiti prirode („Narodne novine“, broj: 80/13), smeđi medvjed proglašen je i strogo zaštićenom životinjskom vrstom (Pravilnik o strogo zaštićenim vrstama, „Narodne novine“, broj: 144/13 i 73/16.). Uz ovaj status, smeđi medvjed je i dalje ostao na popisu divljači, sukladno važećem Zakonu o lovstvu („Narodne novine“, broj : 99/18.)

U skladu s člankom 16. Direktive o staništima, odnosno člankom 155. Zakona o zaštiti prirode, ukupna kvota izlučenja smeđih medvjeda u 2019. godini odobrit će se na godišnjoj razini rješenjem Ministarstva zaštite okoliša i energetike, a ovim Akcijskim planom propisat će se raspored odobrene kvote izlučenja po pojedinim lovoovlaštenicima, te će se izdati rješenja Ministarstva poljoprivrede o redovnom odstrjelu kao i prethodnih godina.

Ministarstvo zaštite okoliša i energetike donijelo je po službenoj dužnosti Rješenje o dopuštenju za izuzeće od zabranjenih radnji s jedinkama strogo zaštićenih vrsta dana 11. veljače 2019. godine (KLASA: UP/I-612-07/19-48/26, URBROJ: 517-05-1-1-19-4).

## 2. OSNOVNI PODACI

### 2.1. Status i dosadašnje gospodarenje

Od 2005. godine smeđim medvjedom se gospodari prema Planu gospodarenja smeđim medvjedom u Republici Hrvatskoj (Zagreb, veljača 2005.), a od 2008. godine po revidiranoj verziji istog plana. U tome smislu promijenjene su i odgovarajuće odredbe u Zakonu o lovstvu („Narodne novine“, broj: 99/18). Smeđi medvjed predstavlja vrstu krupne divljači zaštićenu lovostajem, a istim se na području Republike Hrvatske gospodari u skladu s Planom gospodarenja i Akcijskim planom za pojedinu kalendarsku godinu. Odredbe Zakona o lovstvu i podzakonskih propisa, koji se donose na temelju toga zakona, usklađene su s navedenim planovima.

Ulaskom Republike Hrvatske u punopravno članstvo Europske unije status smeđeg medvjeda se promijenio iz zaštićene u strogo zaštićenu životinjsku vrstu, no unatoč ovoj promijeni medvjed je i dalje zadržao i status divljači sukladno Zakonu o lovstvu.

## **2.2. Sadašnje stanje**

### **2.2.1. Rasprostranjenost i površine**

Površina rasprostranjenosti smeđeg medvjeda u Republici Hrvatskoj detaljno je opisana u Planu gospodarenja, i dijeli se na područje stalnog i područje povremenog obitavanja. Akcijski plan uključuje i ona lovišta koja se nalaze u području povremenog obitavanja smeđeg medvjeda, što je napravljeno iz razloga kako bi i lovoovlaštenici u područjima povremenog obitavanja smeđeg medvjeda dobili informaciju o gospodarenju ovom vrstom u Republici Hrvatskoj, te radi eventualnog postupanja u slučaju pojave šteta ili drugih problema. Pri tome se ne smije isključiti mogućnost da određena područja povremenog obitavanja mogu postati (ili su već postala) područja stalnog obitavanja smeđeg medvjeda. Unutar područja povremenog obitavanja istaknuta je zona gdje smeđi medvjed nije poželjan i tamo se njime gospodari po posebnim pravilima.

### **2.2.2. Kapacitet, brojnost, trend i prirast**

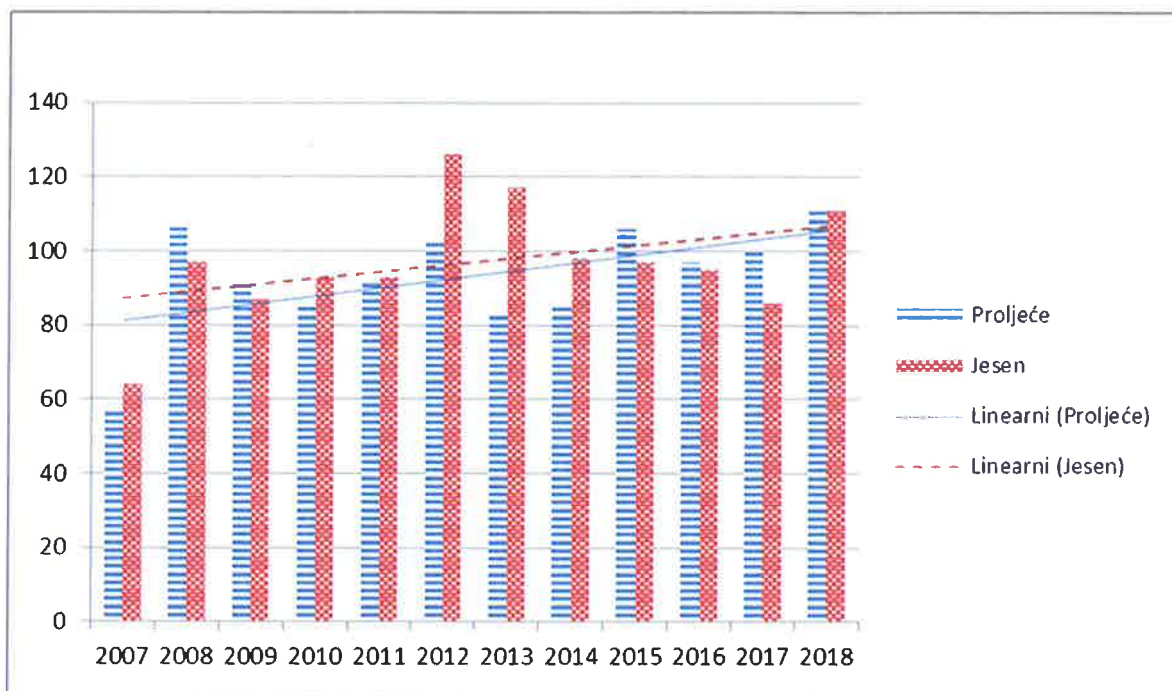
U Planu gospodarenja (poglavljja 4.8.3. i 4.8.4.) detaljno je obrazloženo kako se došlo do procjene veličine populacije smeđeg medvjeda u Republici Hrvatskoj u 2008. godini, do spoznaja o trendu (stabilan ili u porastu) te do sposobnosti nadoknađivanja izlučenja iz populacije (10 - 15 %). Prikazani mortalitet u razdoblju 2005. - 2018. godine podupire te procjene. Od 2007. godine, uz dosadašnje metode praćenja, počelo je i sustavno evidentiranje broja smeđih medvjeda opaženih na hranilištima prema priloženom obrascu. Procjenjivanje veličine populacije putem genetičkih pokazatelja iz 2008. godine dalo je rezultate koji su pokazivali da je brojnost smeđeg medvjeda oko 1000 grla, dakle na gornjoj granici raspona navedenog u Planu gospodarenja i tako podupire odluku o kvoti za odstrjel u 2009., 2010., 2011. i 2012. godini na razini 100 grla smeđeg medvjeda (plus do 40 grla gubitaka od drugih uzroka). U 2013., 2014., 2015. i 2016. godini kvota je iznosila 120 grla smeđeg medvjeda planirano redovnim odstrjelom, a za ostale gubitke predviđeno je do 30 grla. U 2018. godini redovnim i interventnim odstrjelom planirano je izlučenje 140 grla, dok je za ostale gubitke planirano 10 grla.

U okviru LIFE DINALP BEAR projekta, od početka rujna do kraja prosinca 2015. intenzivno su prikupljani uzorci izmeta smeđeg medvjeda za novo genetičko određivanje brojnosti, i to na cijelom području rasprostranjenosti u Republici Hrvatskoj, a također u sklopu projekta isto se provodilo i u Republici Sloveniji. Uz suradnju lokalnih lovaca na području Republike Hrvatske prikupljeno je i dostavljeno na analizu preko 2200 uzoraka. Rezultati genetičkih analiza kasnili su u odnosu na planirano, te su prvi (neslužbeni) rezultati dobiveni tek krajem 2017. godine. Službeni rezultati stigli su u siječnju 2018. godine te su dokazali ukupnu brojnost smeđeg medvjeda u Republici Hrvatskoj, računajući i priplod od te godine od oko 937 grla, odnosno u rasponu od 858 – 1063 grla. Rezultati pokazuju da je populacija smeđih medvjeda na području Republike Hrvatske stabilna. Važno je istaknuti da za južni dio Like, koji predstavlja značajno stalno stanište ove vrste, nije postojala dobra pokrivenost uzorcima, stoga je podatak o brojnosti smeđih medvjeda u tome području manje precizan. Novi je podatak o širenju staništa ove vrste, koja je svoje stalno stanište pronašla na dijelovima Žumberačkog gorja, te Dinare, Mosora, Kamešnice i Biokova, a koji je dobiven tijekom 2017. godine na radionicama održanim za lovoovlaštenike u područjima povremenog obitavanja smeđeg medvjeda.

U cilju procjene trenda i stanja populacije smeđeg medvjeda u Republici Hrvatskoj u 2018. godini na osnovi brojanja na hranilištima, provedena su dva brojanja i to:

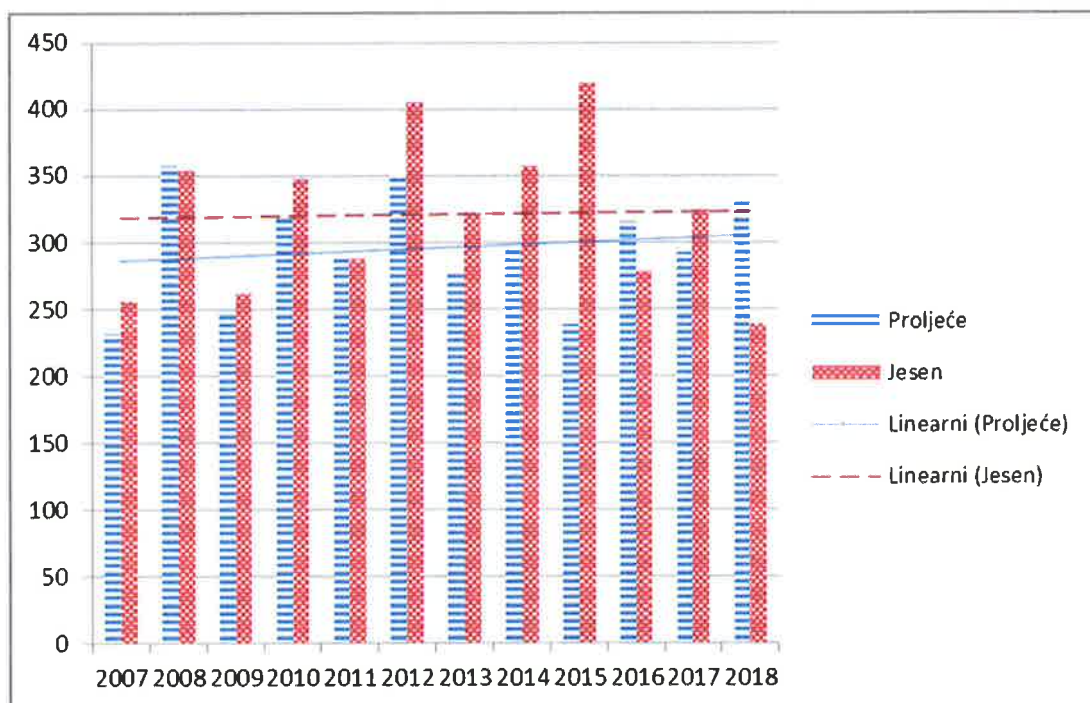
- u proljeće, na dan 29. travnja 2018. godine,
- u jesen, na dan 26. listopada 2018. godine.

Brojanja su provedena na aktivnim hranilištima za navedenu godinu, što podrazumijeva hranilišta na kojima je za tu godinu dopušteno prihranjivanje smeđeg medvjeda, odnosno u onim lovištima kojima je Akcijskim planom za 2018. godinu odobrena redovna kvota odstrjela. Rješenjem o redovnom odstrjelu Ministarstvo poljoprivrede lovoovlaštenicima propisuje maksimalan broj aktivnih hranilišta koji je dopušten, uzimajući u obzir odredbe Plana gospodarenja. U višegodišnjem razdoblju (od 2007. do 2018.) prikupljaju se podaci za prosječno oko 95 hranilišta godišnje, pa su rezultati usporedivi (Slika 1).

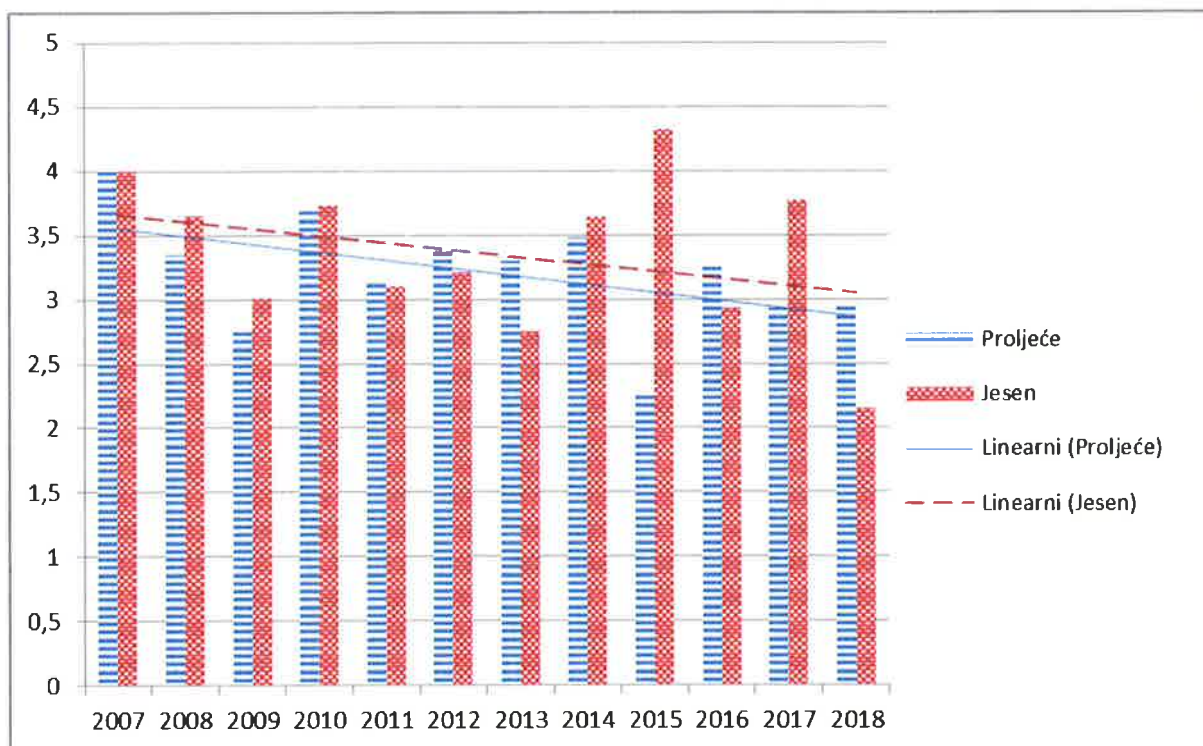


Slika 1. Pregled broja hranilišta na kojima je obavljeno proljetno i jesensko brojanje smeđeg medvjeda od 2007. do 2018. godine.

Ukupno je videno i zabilježeno 330 grla smeđeg medvjeda u proljeće i 239 grla u jesen 2018. godine. Proljetni broj je veći za 37 grla, a jesenski je manji za 85 grla u odnosu na 2017. godinu. Iznimno bogat urod bukvice i ostalih šumskih plodova u jesen 2018. godine objašnjava izrazito slabije pojavljivanje medvjeda na hranilištima u odnosu na 2017. godinu. Također, u 2018. godini uočena je pojava i kretanje migranata u šumi što je donijelo dodatni nemir u staništu smeđih medvjeda. Po pojedinoj aktivnoj čeki u proljeće 2018. godine je videno prosječno 2,95, a u jesen 2,15 grla smeđeg medvjeda, što je najmanja vrijednost otkad se od 2007. godine počelo s brojanjem na hranilištima (u proljeće 2015. godine je prosjek iznosio 2,25 grla). Višegodišnji prosjek (2007. – 2018.) za obje sezone zajedno je 3,28 grla smeđeg medvjeda. Udio mladunčadi u prve dvije godine života koji su opaženi uz majku bio je u proljeće 2018. godine 37% (N=122), a u jesen 2018. godine 39% (N=94) (Slike 2 i 3).



Slika 2. Pregled ukupnog broja zabilježenih smeđih medvjeda na hranilištima u proljeće i jesen od 2007. do 2018. godine.



Slika 3. Pregled prosječnog broja zabilježenih smeđih medvjeda po aktivnom hranilištu za proljetni i jesenski dio sezone od 2007. do 2018. godine.

Ukupni broj zabilježenih smeđih medvjeda na hranilištima ne daje podatak o ukupnoj veličini populacije, ali stabilnost trenda daje dodatnu potvrdu da je populacija stabilna o čemu svjedoče i rezultati genetske analize provedeni u sklopu LIFE DINALP BEAR projekta. Može se zaključiti da je zahvat u populaciju, barem što se tiče ukupnog broja, prihvatljiv, te da se može nastaviti s odstrjelnim zahvatom u istom intenzitetu.



### **2.2.3. Mortalitet po uzrocima i zahvatima u populaciju od 2005. do 2018.**

Rekapitulacija godišnjih mortaliteta od donošenja i primjene prvog Plana gospodarenja:

**U 2005. godini** na temelju Akcijskog plana, kvota odstrjela je bila 80 grla, a očekivani gubici iz drugih razloga 20 grla. Poznati realizirani odstrjel (potvrđen obrascima i uzorcima) bio je 31 grlo, vjerojatni neprijavljeni odstrjel oko 15 grla smeđeg medvjeda, a ostali poznati gubici 21 grlo smeđeg medvjeda (uključujući 5 stradalih od vlaka i 5 od cestovnog prometa). **Ukupni procijenjeni mortalitet u 2005. je bio između 52 i 67 grla smeđeg medvjeda.**

**U 2006. godini** na temelju Akcijskog plana, kvota odstrjela bila je 70 grla, a očekivani gubici iz drugih razloga bili su 30 grla. Poznati realizirani odstrjel bio je 46 grla smeđeg medvjeda plus 3 grla smeđeg medvjeda kao dodatni odstrjel (potvrđeno obrascima i uzorcima), dakle ukupno 49 grla. Vjerojatni neprijavljeni odstrjel ocjenjuje se na 3 grla, te je bitno manji u odnosu na 2005. godinu u kojoj je isti ocijenjen na oko 15 grla smeđeg medvjeda. Ostali poznati gubici iznose 36 grla smeđeg medvjeda (smeđi medvjedi stradali od željezničkog prometa, cestovnog prometa, iscrpljenosti, krivolova, interventnog odstrjela, slučajnog odstrjela, te dva smeđa medvjeda odstrijeljena na otoku Krku). Ukupni mortalitet u 2006. godini zaključen je s 85 grla smeđeg medvjeda, te ako se pribroje 3 grla smeđeg medvjeda stradala u krivolovu (podaci dobiveni iz neslužbenih izvora) onda taj broj iznosi 88 grla smeđeg medvjeda. **Ukupni poznati mortalitet u 2006. je bio između 85 i 88 grla smeđeg medvjeda.**

**U 2007. godini** na temelju Akcijskog plana, kvota odstrjela je bila određena sa 70 grla, a očekivani gubici iz drugih razloga određeni su s 30 grla. Poznati realizirani odstrjel bio je 49 grla smeđeg medvjeda plus 1 grlo smeđeg medvjeda kao dodatni odstrjel (potvrđeno obrascima i uzorcima), dakle ukupno 50 grla smeđeg medvjeda. Ostali poznati gubici iznose 8 grla smeđeg medvjeda (smeđi medvjedi stradali od željezničkog prometa, cestovnog prometa, nepoznatog uzroka, te 1 smeđi medvjed odstrijeljen na otoku Krku). **Ukupni poznati mortalitet u 2007. je bio 58 grla smeđeg medvjeda.**

**U 2008. godini** na temelju Akcijskog plana, kvota odstrjela je i dalje bila određena sa 70 grla, a očekivani gubici iz drugih razloga određeni su sa 30 grla. Poznati realizirani odstrjel bio je 53 grla smeđeg medvjeda plus 11 grla smeđeg medvjeda kao dodatni odstrjel (potvrđeno obrascima i uzorcima), dakle ukupno 64 grla smeđeg medvjeda. Ostali poznati gubici iznose 47 grla (35 stradalih grla smeđeg medvjeda), te 12 grla smeđeg medvjeda odstrijeljenih prilikom interventnog odstrjela u Vinodolskoj dolini te na otoku Krku. **Ukupni poznati mortalitet u 2008. je bio 111 grla smeđeg medvjeda.**

**U 2009. godini**, kvota odstrjela je povećana na 100 grla smeđeg medvjeda (odnosno 94 grla smeđeg medvjeda), a za ostalu smrtnost je bilo previđeno do 40 grla smeđeg medvjeda. Poznati realizirani odstrjel bio je 77 grla smeđeg medvjeda plus 9 grla smeđeg medvjeda kao dodatni odstrjel (potvrđeno obrascima i uzorcima), dakle ukupno 86 grla smeđeg medvjeda. Ostali poznati gubici iznose 24 grla smeđeg medvjeda (22 stradala grla te 2 grla smeđeg medvjeda odstrijeljena prilikom interventnog odstrjela u Vinodolskoj kotlini). **Ukupni poznati mortalitet u 2009. bio je 110 grla smeđeg medvjeda.**

**U 2010. godini,** Nacionalno povjerenstvo je odlučilo da se kvota ne mijenja u odnosu na 2009. godinu, dakle ukupno planirano izlučenje (odstrjel + ostala smrtnost) iznosilo je 140 grla smeđeg medvjeda. Redovnim odstrjelom izlučeno je 86 grla smeđeg medvjeda, dok je ostala smrtnost iznosila 33 grla (ukupno 30 stradalih grla smeđeg medvjeda, od čega je 27 grla stradalo u prometu, te još 2 grla odstrjeljena u interventnom odstrjelu, te 1 grlo odstrjeljeno na otoku Krku). Ukupno izlučenje za 2010. godinu od planiranih 140 grla je bilo 118 grla smeđeg medvjeda, a ostalo je nerealizirano 22 grla smeđeg medvjeda. **Ukupni poznati mortalitet u 2010. godini bio je 119 grla smeđeg medvjeda.**

**U 2011. godini,** ukupna kvota za izlučenje je ostala na 140 grla smeđeg medvjeda. Od te kvote realizirano je samo 70 grla u redovnom odstrjelu dok je ostala smrtnost iznosila 14 grla smeđeg medvjeda. **Ukupni poznati mortalitet u 2011. godini bio je 84 grla smeđeg medvjeda.**

**Za 2012. godinu,** Nacionalno povjerenstvo je odlučilo da ukupna kvota za izlučenje i dalje ostaje 140 grla smeđeg medvjeda (100 grla za odstrjel i 40 grla za ostale gubitke). Nakon raspodjele kvote redovnog odstrjela uz rješenja o odstrjelu dodijeljeno je više evidencijskih markica od planirane kvote, ukupno 150 evidencijskih markica. U rješenju je navedeno da će se po izvršenju ukupne kvote izlučenja obustaviti daljnji lov smeđeg medvjeda. U drugom dijelu lovne sezone odobreno još 18 evidencijskih markica za dodatni odstrjel.

Izvršenjem redovnog odstrjela, Ministarstvo poljoprivrede je obustavilo izvršavanje rješenja o odstrjelu tako da se od ukupnog broja dodijeljenih evidencijskih markica (168) realiziralo 117 grla smeđeg medvjeda u redovnom odstrjelu (redovni i dodatni odstrjel) dok je ostala smrtnost iznosila 31 grlo. U 2012. godini po drugi put je, od kada se smeđim medvjedom gospodari prema Planu gospodarenja, ukupni ostvareni mortalitet bio premašen (106 %) u odnosu na planirani, a prvi put je ostvareni odstrjel premašio planirani (117 %). Kako je bilo pojašnjeno u Akcijskom planu, a i na radionici održanoj u Kuterevu dana 17. svibnja 2012. godine, u 2012. i 2013. godini dodatni cilj Akcijskog plana bio je povećati udio ženki u ukupnoj smrtnosti, pa su postavljeni uvjeti o obveznom udjelu jedinki manjih od 100 kg u odstrjelu. Istovremeno je podijeljen i veći broj evidencijskih markica od planiranog zahvata te je najavljeno obustavljanje daljeg lova po ispunjenju kvote. Kvota je bila ispunjena dana 23. studenog 2012. godine, i istog dana donesena su rješenja o obustavi daljnjeg lova. Razlika do konačnog broja odstrjeljenih grla nastala je do dana kada je svaki lovoovlaštenik primio rješenje o obustavi. **Ukupno izlučenje za 2012. godinu, odnosno ukupni poznati mortalitet bio je 148 grla smeđeg medvjeda.**

**U 2013. godini,** Nacionalno povjerenstvo donijelo je odluku o povećanju ukupne kvote izlučenja sa 140 na 150 grla smeđeg medvjeda, od čega je planiran odstrjel 120 grla, a za sve ostale gubitke predviđeno je preostalih 30 grla. Kao i prethodne 2012. godine lovoovlaštenicima je dodijeljeno više evidencijskih markica od planirane kvote, ukupno 150 evidencijskih markica. U drugom dijelu lovne sezone odobreno još 15 evidencijskih markica za dodatni odstrjel. Ukupno je dodijeljeno 165 evidencijskih markica (redovni i dodatni odstrjel). Od toga je odstrjeljeno 100 grla smeđeg medvjeda, odnosno 20 grla manje od planiranog. Ostala smrtnost za 2013. godinu je iznosila 17 grla smeđeg medvjeda. **Ukupno izlučenje za 2013. godinu, odnosno ukupni poznati mortalitet bio je 117 grla smeđeg medvjeda.**

U **2014. godini**, Nacionalno povjerenstvo je odlučilo da ukupna kvotu izlučenja od 150 grla smeđeg medvjeda kakva je bila u 2013. godini ostaje, te je od toga planiran odstrjel 120 grla, a za sve ostale gubitke predviđeno je preostalih 30 grla. Dakle, kao i za prethodne dvije godine (2012. i 2013. godinu) lovoovlaštenicima je dodijeljeno više evidencijskih markica od planirane kvote, ukupno 150 evidencijskih markica. U drugom dijelu lovne sezone odobreno još 22 evidencijske markice za dodatni odstrjel. Ukupno je dodijeljeno 172 evidencijske markice (redovni i dodatni odstrjel). Od toga je odstrijeljeno 117 grla smeđeg medvjeda, odnosno samo 3 grla smeđeg medvjeda manje od planiranog. Ostala smrtnost za 2014. godinu je iznosila 24 grla smeđeg medvjeda. **Ukupno izlučenje za 2014. godinu, odnosno ukupni poznati mortalitet bio je 141 grlo smeđeg medvjeda.**

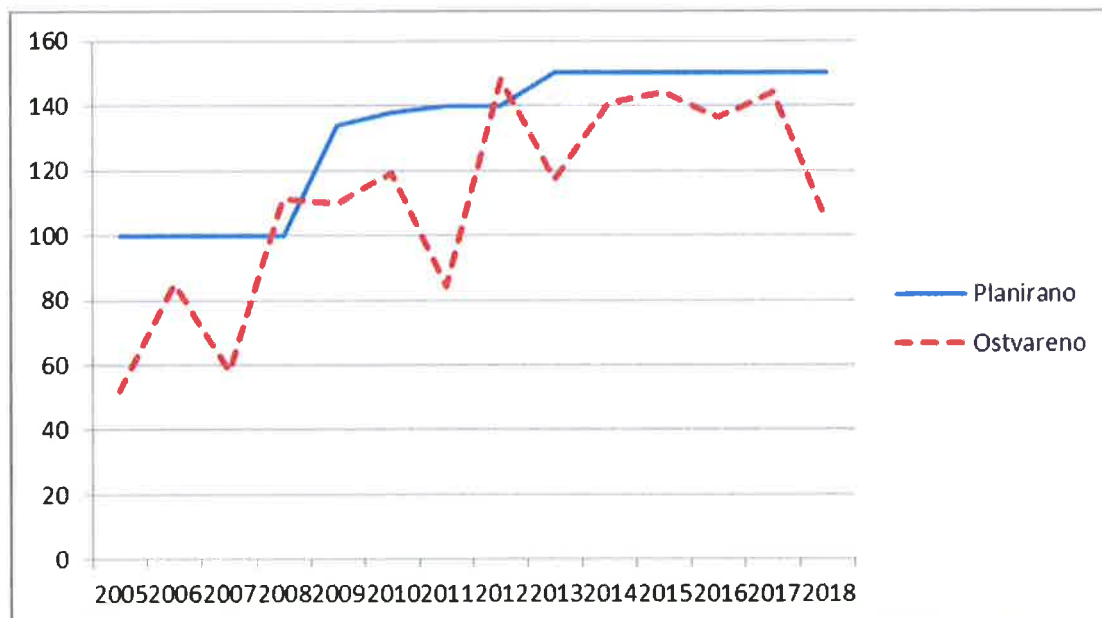
U **2015. godini**, Nacionalno povjerenstvo je odlučilo da ukupna kvota izlučenja od 150 grla smeđeg medvjeda ostane identična kao i prethodne godine, te je od toga planiran odstrjel 120 grla smeđeg medvjeda, a za sve ostale gubitke predviđeno je preostalih 30 grla. Dakle kao i za prethodne tri godine (2012., 2013. i 2014. godine) lovoovlaštenicima je dodijeljeno više evidencijskih markica od planirane kvote, ukupno 150 evidencijskih markica. U drugom dijelu lovne sezone odobreno je još 28 evidencijskih markica za dodatni odstrjel. Ukupno je dodijeljeno 178 evidencijskih markica (redovni i dodatni odstrjel). Od toga je odstrijeljeno 119 grla smeđeg medvjeda, odnosno samo 1 grlo manje od planiranog. Ostala smrtnost za 2015. godinu je iznosila 25 grla smeđeg medvjeda. **Ukupno izlučenje za 2015. godinu, odnosno ukupni poznati mortalitet bio je 144 grla smeđeg medvjeda.**

U **2016. godini**, Nacionalno povjerenstvo odlučilo je zadržati planiranu kvotu izlučenja kao i u 2015. godini, tako da je planirana ukupna kvota izlučenja od 150 grla smeđeg medvjeda, od čega je planiran odstrjel 120 grla, a za sve ostale gubitke predviđeno je preostalih 30 grla. Dakle, kao i za prethodne četiri godine, lovoovlaštenicima je dodijeljeno više evidencijskih markica od planirane kvote, ukupno 150 evidencijskih markica. U drugom dijelu lovne sezone odobreno je još 35 evidencijskih markica za dodatni odstrjel. Ukupno je dodijeljeno 185 evidencijskih markica (redovni i dodatni odstrjel). Od toga je odstrijeljeno 120 grla smeđeg medvjeda, dakle točno koliko je i planirano. Ostala smrtnost za 2016. godinu je iznosila 16 grla smeđeg medvjeda, od čega su 3 grla izlučena putem interventnog odstrjela. **Ukupno izlučenje za 2016. godinu, odnosno ukupni poznati mortalitet bio je 136 grla smeđeg medvjeda.**

U **2017. godini**, odstrjelna kvota (redovni + dodatni + interventni) iznosila je ukupno 130 grla smeđeg medvjeda, dok je za ostale gubitke predviđeno 20 grla, dakle ukupno planirano izlučenje iz populacije iznosilo je 150 grla smeđeg medvjeda. Lovoovlaštenicima je ukupno dodijeljeno 188 evidencijskih markica (od toga 10 evidencijskih markica za interventne odstrjele), a realizacija je iznosila 127 grla, od čega su 4 grla realizirana u interventnim odstrjelima. Ostala smrtnost je iznosila 17 grla. **Ukupno izlučenje za 2017. godinu, odnosno ukupni poznati mortalitet bio je 144 grla smeđeg medvjeda.**

U **2018. godini**, odstrjelna kvota (redovni + dodatni + interventni) iznosila je ukupno 140 grla smeđeg medvjeda, dok je za ostale gubitke predviđeno 10 grla, dakle ukupno planirano izlučenje iz populacije iznosilo je 150 grla smeđeg medvjeda. Lovoovlaštenicima je ukupno dodijeljeno 188 evidencijskih markica (od toga 5 evidencijskih markica za interventne odstrjele), a realizacija je iznosila 99 grla, od čega je 1 grlo realizirano u interventnom odstrijelu. Ostala smrtnost je iznosila 5 grla. **Ukupno izlučenje za 2018. godinu, odnosno ukupni poznati mortalitet bio je 104 grla smeđeg medvjeda.**

Uključujući ukupni mortalitet u 2018. godini, u četrnaest godina provođenja Plana gospodarenja ostvarena je ukupna smrtnost medvjeda na razini od 84 %, odnosno ostvareno je izlučenje 1553 grla od ukupno planiranih 1852 grla smeđeg medvjeda (Tablica 1). Ukupni mortalitet bio je veći od planiranog samo 2008. godine zbog velikog broja ostalih gubitaka (47 grla) i 2012. godine zbog odstrjela (117 grla). Omjer planiranog i ostvarenog ukupnog mortaliteta smeđeg medvjeda po godinama prikazan je na slici 4.



Slika 4. Planirani i ostvareni ukupni mortalitet smeđeg medvjeda za razdoblje od 2005. do 2018. godine.

Treba istaknuti pozitivan pomak u izvršenju odstrjela od 2009. godine, čemu su zasigurno pridonijele redovite godišnje radionice s lovoovlaštenicima održane 29. rujna 2009. godine u Senju, 30. lipnja 2010. godine u Nacionalnom Parku Risnjak, 15. lipnja 2011. godine u Brinju, 17. svibnja 2012. godine u Kuterevu, 18. srpnja 2013. godine u Perdasima kod Senja, 31. kolovoza 2015. godine u Perdasima kod Senja i 23. rujna 2016. godine u Gerovu. Nacionalno povjerenstvo i lovoovlaštenici su tom prilikom iznijeli svoje stavove i viđenja te raspravljali o potencijalnim problemima u gospodarenju smeđim medvjedom u Republici Hrvatskoj. Tijekom 2017. godine održane su 4 radionice s lovoovlaštenicima na području povremenog obitavanja smeđeg medvjeda prilikom kojih su prikupljeni važni podaci o područjima koje je ova vrsta nastanila za stalno u proteklih 10 godina. U 2018. godine održana je radionica s ciljem pripreme revizije Plana gospodarenja na Šumarskom fakultetu Sveučilišta u Zagrebu 11. srpnja 2018. na kojoj je sudjelovalo 40 osoba.

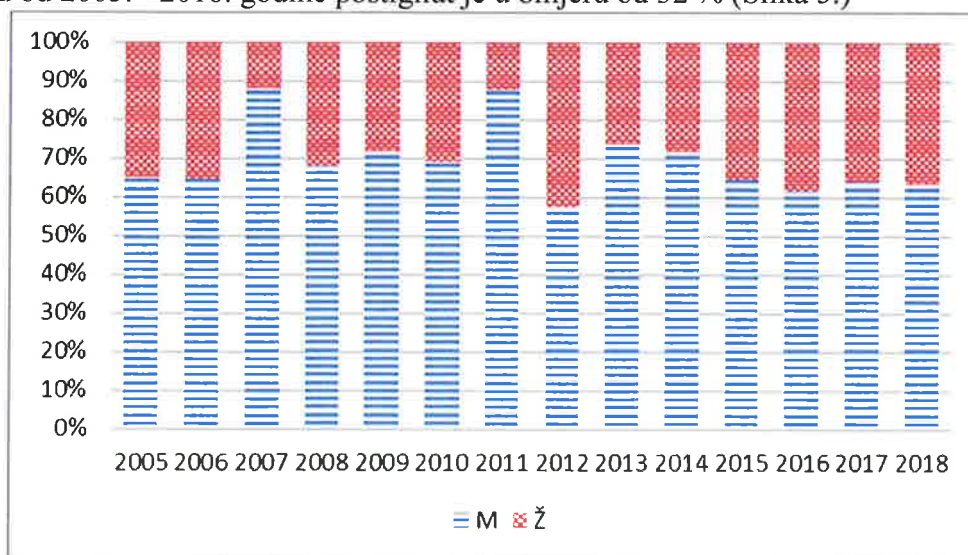
**Tablica 1. Ukupna smrtnost medvjeda u razdoblju od 2005. do 2018. godine**

Izlučenje medvjeda	Lov (N %)			Ostali gubici		Ukupno ostvareno izlučenje
	Plan		Ostvareno	Plan	Ostvareno	
	Redovno	Dodatno				
Godina	<i>Jedinki</i>					
2005	80		31 (39%)	20	21 (105%)	52 (52%)
2006	70		49 (70%)	30	36 (120%)	85 (85%)
2007	70		50 (71%)	30	8 (27%)	58 (58%)
2008	70	18	64 (91%)	30	47 (156%)	111 (111%)
2009	94	16	86 (86%)	40	24 (60%)	110 (79%)
2010	98	28	86 (86%)	40	33 (82%)	119 (85%)
2011	100	36	70 (70%)	40	14 (35%)	84 (60%)
2012	100	68	117 (117%)	40	31 (78%)	148 (112%)
2013	120	45	100 (83%)	30	17 (57%)	117 (78%)
2014	120	50	117 (98%)	30	24 (80%)	141 (94%)
2015	120	58	119 (99%)	30	25 (83%)	144 (96%)
2016	120	65	120 (100%)	30	16 (53%)	136 (91%)
2017	130	68	127 (98%)	20	17 (85%)	144 (96%)
2018*	140	43	99 (71%)	10	5 (50%)	104 (69%)
<b>Ukupno</b>	<b>1432</b>	<b>495</b>	<b>1235 (86%)</b>	<b>420</b>	<b>318 (76%)</b>	<b>1553 (84%)</b>

\*Detaljna analiza smrtnosti u 2018. godini prikazana je u Tablici 2

#Od 2017. godine u redovnu lovnu kvotu uračunat je i interventni odstrjel koji se ranije pribrajaostalim gubicima

Do 2011. godine postojao je veliki nerazmjer spolova u ukupnoj smrtnosti medvjeda, a posebno u odstrjelu. Tako je u 2011. godini udio ženskih grla u ukupnom odstrjelu bio 11 % (samo 9 odstrjeljenih ženskih grla), te je tada postavljen cilj uravnotežiti omjer spolova u ukupnoj smrtnosti smeđeg medvjeda. Tako je prilikom propisivanja kvote odstrjela za 2012. godinu uvedena mjera kojom se ograničava masa pojedinih grla planiranih za odstrjel, te je uvedenom mjerom u 2012. godini postignuto izlučenje ženskih grla u visini od 42 % od ukupnog izlučenja. U 2018. odstrjeljeno je ukupno 35 ženskih grla, dok su još 3 stradala zbog drugih uzroka, čime je mortalitet ženskih grla iznosio 37 % ukupnog mortaliteta, što se smatra prihvatljivim. Prosječan omjer ženskih grla smeđeg medvjeda u ukupnom mortalitetu u razdoblju od 2005. - 2018. godine postignut je u omjeru od 32 % (Slika 5.)



Slika 5. Omjer muških i ženskih grla smeđeg medvjeda u ukupnom mortalitetu. za razdoblje od 2005. do 2018. godine.

Tablica 2. Analiza smrtnosti medvjeda u 2018. godini

Županija	Redovni+dodatni+interventni odstrjel		Mužjak	Ženka	Nepoznat	Ukupno red+dod+int
	zaduženje	izvršenje				
Karlovačka	27	12	7	5		12
Primorsko-goranska	77	54	36	18		54
Ličko-senjska	71	32	21	11		32
Zadarska	7					
Istarska	1					
<b>Ukupno</b>	<b>183</b>	<b>98</b>	<b>64</b>	<b>34</b>		<b>98</b>
Interventni odstrjel						
Int. otok Krk	1	1		1		1
Int. Vinodolska kot.	4					
<b>Ukupno</b>	<b>5</b>	<b>1</b>		<b>1</b>		<b>1</b>
<b>Sveukupno</b>	<b>188</b>	<b>99</b>	<b>64</b>	<b>35</b>		<b>99</b>
Ostali gubici/ranjavanje	Stradali		Mužjak	Ženka	Nepoznat	Ukupno
Željeznički promet	1			1		1
Cestovni promet	2		1	1		2
Ostali gubici	1			1		1
Krivolov	1		1			1
<b>Ukupno</b>	<b>5</b>		<b>2</b>	<b>3</b>		<b>5</b>
<b>Sveukupno</b>	<b>odstrjel+stradali 99+5</b>					<b>104</b>
Po dobi (godine)	Odstrjel		Odstrjel		Stradali	odstrjel + stradali
	Redovni+dodatni		Interventni	Vinodol/Krk Ukupno		
do 3 god	25				2	27
do 5 god	25				3	28
do 10 god	34			1	1	35
preko 10 god	5					5
nepoznat	9					9
<b>Ukupno</b>	<b>98</b>			<b>1</b>	<b>1</b>	<b>5</b>
<b>Sveukupno</b>	<b>odstrjel+stradali 99+5</b>					<b>104</b>
Po masi (kg)	Odstrjel		Odstrjel-interventni		Stradali	odstrjel + stradali
	Redovni+dodatni		Interventni	Vinodol/Krk ukupno		
0-50	2				1	3
50-100	37				2	39
100-150	23		??	1	1	25
150-200	28					28
preko 200	7					7
nepoznat	1				1	2
<b>Ukupno</b>	<b>98</b>			<b>1</b>	<b>1</b>	<b>5</b>
<b>Sveukupno</b>	<b>odstrjel+ stradali 99+5</b>					<b>104</b>

### 2.3. Kriteriji za raspodjelu kvote

Kriteriji za raspodjelu kvote detaljno su razrađeni Planom gospodarenja. Na temelju tih kriterija odstrjelna kvota određuje se za svaku kalendarsku godinu posebno, a tako je određena i kvota za 2019. godinu. S obzirom na spoznaje o lokalitetima u kojima je gustoća populacije smeđeg medvjeda veća od prosječne, može se odstupiti od kriterija veličine lovišta kao jedne od odrednica za odobravanje kvote odstrjela.

Prilikom određivanja odstrjelne kvote, osim kriterija navedenih u Planu gospodarenja, u obzir se također uzima i izvršavanje odnosno neizvršavanje obveza lovoovlaštenika. Lovoovlaštenici koji ostvare kvotu odstrjela i izvrše ostale obveze propisane rješenjem za tekuću godinu, mogu u sljedećoj godini očekivati odobrenje jednake ili veće kvote odstrjela od one odobrene u tekućoj godini.

Opći je cilj da udio gubitaka u ukupnoj smrtnosti smeđeg medvjeda bude što manji, kako bi kvota za odstrjel na razini države mogla biti što veća. Težnja je da se smanje ili uklone uzroci gubitaka zbog prometa ili interventnog odstrjela, a to se postiže mjerama poput ograđivanja i zatvaranja smetlišta, onemogućavanja pristupa smeđeg medvjeda smeću i omogućavanja neometanog prijelaza preko autocesta ili njihovog boljeg ograđivanja. Tako je u 2015. godini u okviru LIFE DINALP BEAR projekta na autocesti Rijeka – Zagreb postojećoj žičanoj mreži dodana električna ograda u duljini od 30 km (obostrano), a napravljen je i veći broj izlaznih (jednosmjernih) vrata i iskočnih rampi. Također je uz autocestu postavljeno i 25 kanti za smeće koje svojom konstrukcijom smeđem medvjedu onemogućavaju pristup otpadu koji se u njima nalazi.

Porast nerazmjera spolova u ukupnoj smrtnosti medvjeda, a posebno u odstrjelu, bio je razlog da se postavi dodatni cilj - uravnotežiti omjer spolova u ukupnoj smrtnosti smeđeg medvjeda. Stoga je prilikom propisivanja kvote odstrjela za 2012. godinu uvedena mjera kojom se ograničava masa grla dopuštenog za odstrjel. Uvedenom mjerom u 2012. godini postignuto je izlučenje ženskih grla u visini od 42 % od ukupnog izlučenja, u 2013. udio izlučenih ženskih grla je pao na 26 %, u 2014. je bio 28 %, a u 2015., 2016. i 2017. je porastao na 35 %, 38 % odnosno 37 % (Slika 5.). Navedena mjera primjenjivat će se i u 2019. godini.

**Obrazloženje:** Poznato je da se spol živog smeđeg medvjeda može sa sigurnošću prepoznati samo kod ženki koje vode mlade i kod velikih mužjaka. Upravo odstrjelni zahvat u kojem su najučestalije životinje veće trofejne vrijednosti dovodi do nerazmjerno velikog udjela mužjaka u ukupnoj smrtnosti. Cilj Akcijskog plana nije odstrjeljivanje više ženki od mužjaka, pa niti postizanje potpuno jednake zastupljenosti oba spola (1:1) u odstrjelu, već se želi izbjeći čak 77 % smrtnosti mužjaka. Zato se od 2012. godine potiče odstrjel jedinki mase do 100 kg. U toj kategoriji veličine, muška i ženska grla izgledom su vrlo slični i očekuje se da su prisutni u omjeru 1:1. S namjerom povećanja odstrjela smeđeg medvjeda u kategoriji do 100 kg, od 2012. godine pa tako i u 2019. godini raspodjeljuje se veća kvota u odnosu na prethodne godine, ali uz obvezu da dio zahvata mora biti na manjim jedinkama. Na taj način postiže se da ženska grla budu značajnije zastupljena u ukupnom izlučenju.

Rješenje o dopuštenom odstrjelu sadrži podatke o ukupnoj kvoti za odstrjel smeđeg medvjeda i točno određen broj jedinki iz te kvote koji ne smiju biti iznad mase od 100 kg. Dio odstrjelnog zahvata manjih grla mora se obvezno ispuniti. Povećanjem ukupne kvote za većinu lovišta neće se smanjiti mogućnost odstrjela velikog grla smeđeg medvjeda, ali se nameće obveza odstrjela manjih grla.

**Primjer modela raspodjele kvote uz ograničenje dijela broja smeđeg medvjeda za masu do 100 kg:**

- ako je lovoovlašteniku dopušten odstrjel jednog grla, tada granična veličina nije uvjet
- ako je lovoovlašteniku dopušten odstrjel dva grla smeđeg medvjeda, tada jedno grlo mora biti ispod granične veličine
- ako je lovoovlašteniku dopušten odstrjel više grla smeđeg medvjeda, rješenjem će se utvrditi broj grla za odstrjel ispod granične veličine.

## 2.4. Zahvat u populaciju smeđeg medvjeda u susjednim državama

Republika Hrvatska sa susjednim državama (Republika Slovenija i Bosna i Hercegovina) dijeli zajedničku dinarsko - pindsku populaciju smeđeg medvjeda. Odluke u upravljanju/gospodarenju smeđim medvjedom u Republici Sloveniji i Bosni i Hercegovini mogu značajno utjecati na populaciju te na gospodarenje smeđim medvjedom u Republici Hrvatskoj. U smislu europskih odrednica za zajedničko upravljanje velikim zvijerima na razini populacije (Guidelines for Population Level Management Plans for Large Carnivores, Linnell i sur. 2008) bitno je jačanje međunarodne suradnje susjednih država u donošenju odluka o zahvatu u populaciju. U narednim potpoglavljima ovoga Akcijskog plana prikazani su neki ključni podaci o gospodarenju smeđim medvjedom u susjednim državama.

### 2.4.1. Slovenija

Izvor podataka za Republiku Sloveniju je Strokovno mnenje za odstrel velikih zveri koje svake godine priprema Zavod za gozdove Slovenije. Za Sloveniju se prema najnovijim genetskim istraživanjima iz 2015. godine računa da proljetna veličina populacije iznosi 711 grla smeđih medvjeda. U prosjeku se u Republici Sloveniji unutar kvote dopušta odstrel oko 10 % smeđih medvjeda iznad 150 kg, a oko 68 % smeđih medvjeda do mase od 100 kg. Sezona lova se dijeli na jesensku, od 1. listopada do 31. prosinca te na proljetnu, od 1. siječnja do 30. travnja. Smeđeg medvjeda se smije loviti samo s visoke čeke obično postavljene na hranilištu, lovac mora biti u društvu pratitelja, drugog lovca, koji zajedno dijele odgovornost pri procjeni mase smeđeg medvjeda. Kako bi se smanjila mogućnost pogreške pri procjeni mase smeđeg medvjeda lov je dopušten samo u uvjetima dobre vidljivosti: danju ili noću za vrijeme mjesečine.

**Tablica 3. Smrtnost medvjeda u Sloveniji u razdoblju 1995. – 2017. godine**

Broj izlučenih medvjeda u Sloveniji po godinama	Po spolu			Po tjelesnoj masi (u kg)				UKUPNO
	m	ž	n*	< 100	101-150	> 150	n*	
1995	23	12	1	17	12	6	1	36
1996	31	17	1	29	15	5	-	49
1997	23	20	0	28	13	2	-	43
1998	38	20	3	32	20	8	1	61
1999	36	19	1	37	7	11	1	56
2000	38	25	0	41	16	6	-	63
2001	34	20	2	33	14	7	2	56
2002	73	42	1	86	20	9	1	116
2003	45	26	1	53	13	6	-	72
2004	49	29	2	52	17	9	2	80
2005	50	45	0	69	22	4	-	95
2006	64	60	2	81	32	13	-	126
2007	59	48	1	72	21	15	-	108
2008	51	38	3	65	21	5	1	92
2009	54	29	2	55	19	10	1	85
2010	60	48	0	76	24	8	-	108
2011	31	29	4	44	13	7	-	64
2012	75	54	3	98	21	10	3	132
2013	29	29	5	44	7	7	5	63
2014	71	71	1	99	24	18	2	143
2015	67	45	0	79	22	11	0	112
2016	29	16	2	37	5	5	0	47
2017	66	52	4	82	24	11	5	122
<b>Ukupno 1995-2017</b>	<b>1096</b>	<b>794</b>	<b>39</b>	<b>1309</b>	<b>402</b>	<b>193</b>	<b>25</b>	<b>1929</b>
<b>Postotak (%)</b>	<b>57</b>	<b>41</b>	<b>2</b>	<b>68</b>	<b>21</b>	<b>10</b>	<b>1</b>	<b>100</b>



U dijelu granice Republike Slovenije s Republikom Hrvatskom u području obitavanja smeđeg medvjeda postavljena je sa slovenske strane ograda od žilet i panel žice, pa se može očekivati manje prekogranično kretanje smeđih medvjeda, i ukoliko se daljnje ograđivanje nastavi te postavljena ograda održi na dulji rok, izgledan je prekid kontinuiteta unutar zajedničke populacije.

#### **2.4.2. Bosna i Hercegovina**

Izvor podataka za područje Bosne i Hercegovine je dr. sc. Igor Trbojević s Prirodno-matematičkog fakulteta Univerziteta u Banjoj Luci.

Smeđi medvjed je u Bosni i Hercegovini lovna vrsta i lovna sezona u Republici Srpskoj traje od 1. listopada do 15. svibnja dok se u Federaciji Bosne i Hercegovine dijeli na jesenski dio od 1. listopada do 31. prosinca te proljetni dio od 1. ožujka do 15. svibnja. Smeđi medvjed u obitava na području od oko 17.600 km<sup>2</sup>.

**Tablica 4. Procjena brojnosti medvjeda u Bosni i Hercegovini od 2006. do 2016.**

<b>BOSNA I HERCEGOVINA</b>			
	<b>Republika Srpska</b>	<b>Federacija BIH</b>	
<b>Godina</b>			<b>Ukupno</b>
2006	556	/	
2007	580	/	
2008	598	/	
2009	610	/	
2010	629	/	
2011	649	/	
2012	650	750	<b>1400</b>
2013	685	724	<b>1409</b>
2014	673	853	<b>1526</b>
2015	651	782	<b>1433</b>
2016	611	648	<b>1259</b>

Službeni podaci o odstrjelu pokazuju da je odstrjel mali, a podaci o ostalim gubicima su djelomični (stradavanja u prometu, na minama, bolesti, prijave o krivolovu). Razlozi za ovako mali odstrjel proizlaze iz činjenica da domaći lovci nemaju dovoljno financijskih sredstava za platiti visoke obveze koje su propisala entitetska odgovorna ministarstva (5.000-10.000 KM po odstrijeljenom medvjedu), te zbog nemogućnosti izdavanja CITES-a lovci iz inozemstva ne mogu iznijeti trofeje izvan Bosne i Hercegovine. Ipak, treba imati u vidu da su godišnji gubici smeđeg medvjeda vjerojatno veći od navedenih.

**Tablica 5. Smrtnost medvjeda u Bosni i Hercegovini u razdoblju 2006. – 2017.**

<b>BOSNA I HERCEGOVINA</b>								
<b>REPUBLIKA SRPSKA</b>					<b>FEDERACIJA BIH</b>			
<b>Ostali gubici</b>			<b>Legalni lov</b>	<b>Godina</b>	<b>Legalni lov</b>	<b>Ostali gubici</b>		
<b>Mine</b>	<b>Promet</b>	<b>Krivolov</b>				<b>Krivolov</b>	<b>Promet</b>	<b>Mine</b>
2	2			<b>2006</b>	6		2	6
3	1			<b>2007</b>	10		1	4
1	1			<b>2008</b>	5		3	4
	2			<b>2009</b>	19		1	5
1				<b>2010</b>	27		2	3
1	1	2		<b>2011</b>	52	1	1	1
2	1	3	5	<b>2012</b>	3	6		1
	1	5	7	<b>2013</b>	4	3	1	2
		1	14	<b>2014</b>	7	3	3	
		7	14	<b>2015</b>	1	4		
		2	14	<b>2016</b>	1	3		
		3		<b>2017</b>		3		
<b>19</b>			<b>77</b>	<b>UKUPNO</b>	<b>158</b>		<b>40</b>	
<b>96</b>				<b>294</b>	<b>198</b>			

U suradnji sa djelatnicima Veterinarskog fakulteta Sveučilišta u Zagrebu 2017. godine osnovan je Interventni tim za medvjede u Republici Srpskoj te je održana i prva radionica Interventnog tima.

### 3. MJERE AKCIJSKOG PLANA

#### 3.1. Tijela za izradu i provedbu akcijskog plana

Nacionalno povjerenstvo za izradu Plana gospodarenja smeđim medvjedom u Republici Hrvatskoj (u daljnjem tekstu: Nacionalno povjerenstvo) provodi revizije Plana gospodarenja, izrađuje Akcijske planove za svaku pojedinu godinu te njihove izmjene i dopune i sastavlja potrebne izvještaje. Također, u punom ili suženom sastavu (ekspertni tim) sudjeluje u provedbi Plana gospodarenja s nadležnim tijelima državne uprave, lovoovlaštenicima i drugim interesnim skupinama.

Nacionalno povjerenstvo osnovano je Odlukom Ministarstva poljoprivrede (KLASA: 323-01/17-01/185, URBROJ: 525-11/1029-17-1, od 4. prosinca 2017. godine), a prijedlog imenovanja članova dali su ministarstvo nadležno za poslove zaštite prirode i Ministarstvo poljoprivrede.

Osnivači su zajedno odgovorni za provedbu ovog Plana, a za praktičnu primjenu odgovorno je Ministarstvo poljoprivrede. Provedba Plana uključuje i informiranje javnosti te uključivanje javnosti u donošenje odluka.

#### ***Interventni tim za provedbu Plana gospodarenja smeđim medvjedom u Republici Hrvatskoj***

Ministarstvo poljoprivrede je radi lakšeg i bržeg rješavanja zadataka vezanih na provedbu Plana gospodarenja, a naročito u slučaju potrebe rješavanja hitnih neželjenih situacija (problematični smeđi medvjedi, napadi na stoku i ljude, pojave bolesti, stradanje u prometu i sl.), svojom Odlukom KLASA: 323-03/17-01/15; URBROJ: 525-11/1029-17-1, od dana 28. studenoga 2017. godine, imenovalo Interventni tim za provedbu Plana gospodarenja smeđim medvjedom u Republici Hrvatskoj (u daljnjem tekstu: Interventni tim) - uže operativno tijelo koje surađuje s jedinicama lokalne samouprave, raznim interesnim skupinama, lovoovlaštenicima i ostalima.

Interventni tim određuje ministarstvo nadležno za poslove lovstva, i ono je posrednik pri dojavljivanju o potrebi djelovanja. Članovi Interventnog tima trebaju u suradnji s lovoovlaštenicima ili drugim relevantnim osobama procijeniti situaciju i donijeti prijedlog, a u hitnim slučajevima donijeti i odluku o interventnom zahvatu.

Važno je pokazati lokalnom stanovništvu da u neuobičajenim i posebno u opasnim situacijama povezanim s smeđim medvjedima oni nisu prepušteni sami sebi. Interventni tim radi prema utvrđenom protokolu. Posebno nastoji sprečavati situacije u kojima nastaju problematični smeđi medvjedi i medvjeda siročad.

Interventni tim ima protokol o postupanju, a članovi Interventnog tima osposobljeni su za provođenje aktivnosti protokola putem redovnih godišnjih radionica i opremljeni su materijalima za mjerenje i uzimanje uzoraka, kao i gumenim mecima kojima se služe u slučaju potrebe za odvrćanjem smeđeg medvjeda od problematičnog ponašanja. U sastavu Interventnog tima su 22 lokalna stručnjaka koji su spremni posjetiti svako mjesto gdje je smeđi medvjed počinio štetu, te mjesta neuobičajene nezgode ili smrti smeđeg medvjeda izvan lova, a posebno slučajeve pojave problematičnih smeđih medvjeda i napada na ljude. Za sva pitanja glede postupanja u situacijama s problematičnim smeđim medvjedima potrebno je obratiti se Interventnom timu.

Autocesta Rijeka – Zagreb d.d. dodatno je osnovala i svoj interventni tim za postupanje, s dodatno razrađenim protokolom, a članovi tog tima, koji su ujedno i članovi Interventnog tima Ministarstva poljoprivrede su: Bojan Vivoda, Matej Avsec, Damir Prokopović i Mladen Švast..

U svim slučajevima gdje je smeđi medvjed u nekoj neprilici (npr. zamci krivolovca ili u prirodnoj klopi, medvjedić bez majke) ili gdje izaziva sukob s aktivnostima ljudi, članovi Interventnog tima spremni su izaći na mjesto događaja u što kraćem vremenu.

Smeđeg medvjeda koji pravi probleme pokušat će se plašenjem i uklanjanjem izvora koji ga privlači odvignuti od loših navika. Tamo gdje to ne bude dovoljno, pristupit će se s hvatanju, obilježavanju radio-odašiljačem (radi lakšeg praćenja medvjedih postupaka), premještanju ili u krajnjem slučaju, i odstrjelu (interventni odstrjel).

Kada se na nekom području ponovljeno pojavljuje smeđi medvjed koji ne pokazuje strah od ljudi, zalazi u naselja i pravi štetu ili se čak agresivno ponaša prema ljudima, a mjere odvratanja i uklanjanja uzroka koji privlači medvjeda nisu dale rezultata, može se pokrenuti **postupak interventnog odstrjela (poglavlje 3.2.2. ovog Akcijskog plana)**.

Ovdje se dodatno ističe da je prije slanja zahtjeva za interventnim odstrjelom potrebno pozvati lokalnog člana Interventnog tima koji će svojom prosudbom potvrditi zahtjev za interventnim odstrjelom. Pisani izvještaj člana Interventnog tima prilaže uz zahtjev. Ukoliko član Interventnog tima ne potvrdi zahtjev za interventnim odstrjelom o istom piše odvojeno mišljenje. Isto tako treba odmah po odstrjelu izvijestiti i pozvati člana Interventnog tima, ispuniti i dostaviti odgovarajući obrazac sa svim podacima i mjerama te uzeti i dostaviti standardne uzorke, kao i prilikom redovnog odstrjela.

### ***Sastav Interventnog tima***

Interventni tim za provedbu Plana gospodarenja imenovan je Odlukom Ministarstva poljoprivrede u sastavu:

- **Zrinko Jakšić** – Ministarstvo poljoprivrede, Uprava šumarstva, lovstva i drvne industrije, Planinska 2a, 10000 Zagreb, telefon: 01/6443-286, mobitel: 091/6015-512, telefaks: 01/6443-291, e-mail: [zrinko.jaksic@mps.hr](mailto:zrinko.jaksic@mps.hr)
- **Antonija Bišćan** – Ministarstvo poljoprivrede, Uprava šumarstva, lovstva i drvne industrije, Zrinski trg 8/I, 47000 Karlovac, Sektor šumarske i lovne inspekcije, Ispostava Karlovac, mobitel: 099/2271-895, e-mail: [antonija.biscan@mps.hr](mailto:antonija.biscan@mps.hr)
- **Tvrtko Kolarić** – Ministarstvo poljoprivrede, Uprava šumarstva, lovstva i drvne industrije, Sektor šumarske i lovne inspekcije, Planinska 2a, 10000 Zagreb, telefon: 01/6443-263, mobitel: 095/8075-454, telefaks: 01/6443-291, e-mail: [tvrtko.kolaric@mps.hr](mailto:tvrtko.kolaric@mps.hr)
- **Josip Nekić** – Ministarstvo poljoprivrede, Uprava šumarstva, lovstva i drvne industrije, Sektor šumarske i lovne inspekcije, Ispostava Zadar, Put Pudarice 11/a, 23000 Zadar, mobitel: 098/406-445, e-mail: [josip.nekic@mps.hr](mailto:josip.nekic@mps.hr)
- **Iris Vujasinović** – Ministarstvo poljoprivrede, Uprava šumarstva, lovstva i drvne industrije, Sektor šumarske i lovne inspekcije, Ispostava Rovinj, Pietro Bobicchio 1, p.p. 179, 52210 Rovinj, mobitel: 098/506-295, e-mail: [iris.vujasinovic@mps.hr](mailto:iris.vujasinovic@mps.hr)
- **Zoran Bračulj** – Ministarstvo poljoprivrede, Uprava šumarstva, lovstva i drvne industrije, Solinska 84, 21000 Split, Sektor šumarske i lovne inspekcije, Ispostava Split, mobitel: 099/8106-136, e-mail: [zoran.braculj@mps.hr](mailto:zoran.braculj@mps.hr)
- **Đuro Huber** – Veterinarski fakultet Sveučilišta u Zagrebu, Heinzelova ulica 55, 10000 Zagreb, telefon: 01/2390-141, mobitel: 098/256-506, telefaks: 01/2441-390, e-mail: [huber@vef.hr](mailto:huber@vef.hr)
- **Slaven Reljić** – Veterinarski fakultet Sveučilišta u Zagrebu, Heinzelova ulica 55, 10000 Zagreb, telefon: 01/2390-158, mobitel: 091/5846-114, telefaks: 01/2390-158, e-mail: [sreljic@vef.hr](mailto:sreljic@vef.hr)
- **Josip Kusak** – Veterinarski fakultet Sveučilišta u Zagrebu, Heinzelova ulica 55, 10000 Zagreb, telefon: 01/2390-142, mobitel: 091/2212-133, telefaks: 01/2441-390, e-mail: [kusak@vef.hr](mailto:kusak@vef.hr)

- **Dario Majnarić** – Hrvatske šume d.o.o. Zagreb, Uprava šuma Podružnica Delnice, Supilova ulica 32, 51300 Delnice, telefon: 051/812-222, mobitel: 098/447-946, telefaks: 051/812-912, e-mail: [dario.majnarić@hrsume.hr](mailto:dario.majnarić@hrsume.hr)
- **Slavko Medved** – Hrvatske šume d.o.o. Zagreb, Uprava šuma Podružnica Delnice, Šumarija Vrbovsko, Ulica I. G. Kovačića 19, 51326 Vrbovsko, telefon: 051/875-202, mobitel: 098/440-790, telefaks: 051/875-596, e-mail: [sumarija-vrbovsko@hrsume.hr](mailto:sumarija-vrbovsko@hrsume.hr)
- **Nenad Vančina** – Hrvatske šume d.o.o. Zagreb, Uprava šuma Podružnica Delnice, Šumarija Delnice, Petra Krešimira IV 53, 51300 Delnice, telefon: 051/812-151, mobitel: 098/448-406, telefaks: 051/813-084, e-mail: [nenad.vancina@hrsume.hr](mailto:nenad.vancina@hrsume.hr)
- **Mladen Švast** – Hrvatske šume d.o.o. Zagreb, Uprava šuma Podružnica Delnice, Šumarija Fužine, Donje selo 17, 51322 Fužine, telefon: 051/829-420, mobitel: 098/448-150, telefaks: 051/829-428, e-mail: [sumarija-fuzine@hrsume.hr](mailto:sumarija-fuzine@hrsume.hr)
- **Slaven Šercer** – Hrvatske šume d.o.o. Zagreb, Uprava šuma Podružnica Delnice, Šumarija Mrkopalj, Stari kraj 1, 51315 Mrkopalj, telefon: 051/833-102, mobitel: 098/447-749, telefaks: 051/833-564, e-mail: [sumarija-mrkopalj@hrsume.hr](mailto:sumarija-mrkopalj@hrsume.hr)
- **Paul Jedriško** – Hrvatske šume d.o.o. Zagreb, Uprava šuma Podružnica Delnice, Šumarija Ravna Gora, mobitel: 099/2174-357 i 091/6194-972, e-mail: [paul.jedrisko@gmail.com](mailto:paul.jedrisko@gmail.com)
- **Damir Prokopović** – Hrvatske šume d.o.o. Zagreb, Uprava šuma Podružnica Delnice, Šumarija Klana, Klana 185, 51217 Klana, telefon: 051/808-012, mobitel: 098/447-866, telefaks: 051/808-622, e-mail: [sumarija-klana@hrsume.hr](mailto:sumarija-klana@hrsume.hr)
- **Nedjeljko Reljac** – Hrvatske šume d.o.o. Zagreb, Uprava šuma Podružnica Delnice, Šumarija Prezid, Braće Žagar 12, 51307 Prezid, telefon: 051/829-430, mobitel: 098/448-577, telefaks: 051/822-275, e-mail: [sumarija-prezid@hrsume.hr](mailto:sumarija-prezid@hrsume.hr)
- **Bernard Vukas** – Hrvatske šume d.o.o. Zagreb, Uprava šuma Podružnica Delnice, Šumarija Rijeka, Zanonova 1, 51000 Rijeka, telefon: 051/337-602, mobitel: 098/447-670, telefaks: 051/337-602, e-mail: [sumarija-rijeka@hrsume.hr](mailto:sumarija-rijeka@hrsume.hr)
- **Milan Perković** – Hrvatske šume d.o.o. Zagreb, Uprava šuma Podružnica Gospić, Budačka 23, 53000 Gospić, telefon: 053/575-531, mobitel: 098/446-450, telefaks: 053/572-074, e-mail: [milan.perkovic@hrsume.hr](mailto:milan.perkovic@hrsume.hr)
- **Igor Hak** – Hrvatske šume d.o.o. Zagreb, Uprava šuma Podružnica Gospić, Šumarija Gračac, Ulica dr. Mile Budaka 21, telefon: 023/773-071, mobitel: 098/446-665, telefaks: 023/773-077, e-mail: [igor.hak@po.t-com.hr](mailto:igor.hak@po.t-com.hr)
- **Josip Tomaić** – Javna ustanova Park prirode Velebit, Krasno b.b, 53274 Krasno, telefon: 053/851-600, mobitel: 098/9070-495, telefaks: 053/851-600, e-mail: [krasno@pp-velebit.hr](mailto:krasno@pp-velebit.hr)
- **Damir Otmačić** – Park prirode Žumberak-Samoborsko gorje, Grdanjci 57, 10432 Bregana, telefon: 01/3324-514, mobitel: 098/492-104, e-mail: [damir.otmacic@park-zumberak.hr](mailto:damir.otmacic@park-zumberak.hr)
- **Bojan Vivoda** – Autocesta Rijeka-Zagreb d.d. Zagreb, Širolina 4, 10000 Zagreb, mobitel: 099/6515-365, e-mail: [bvivoda@arz.hr](mailto:bvivoda@arz.hr)
- **Matej Avsec** – Hrvatske autoceste održavanje i naplata cestarine d.o.o. Zagreb, Mažuranićeva obala 20, 47000 Karlovac, mobitel: 091/6332-112, e-mail: [avsec.matej@gmail.com](mailto:avsec.matej@gmail.com)

### 3.2. Izlučenje smeđeg medvjeda u 2019. godini

- *Određuje se lovna sezona:*

Lovostaj za smeđeg medvjeda u 2019. godini propisuje se sukladno odredbama važećeg Pravilnika o lovostaju („Narodne novine“, broj: 67/10., 87/10., 97/13. i 34/18.), odnosno ovim Akcijskim planom.

U 2019. godini propisuje se lovostaj za smeđeg medvjeda u razdoblju od 1. siječnja do 15. veljače, zatim od 16. svibnja do 15. rujna te od 16. prosinca do 31. prosinca.

**Sezona lova za ovu kalendarsku godinu određena je sljedećim razdobljima:**

**od 16. veljače do 15. svibnja i**

**od 16. rujna do 15. prosinca.**

- *Određuje se kvota za ukupno izlučenje:*

**Za 2019. godinu planira se ukupno izlučenje do 150 grla smeđeg medvjeda od čega se planira izlučenje 130 grla redovnim odstrjelom, a za ostale oblike gubitaka predviđa se preostalih 20 grla (uključujući i interventni odstrjel).**

- *Raspodjela kvote:*

Točna raspodjela kvote za redovni odstrjel, izrađena prema gore navedenim kriterijima (poglavlje 9.1.2. Plana gospodarenja), prikazana je u priloženim tablicama, a lovoovlaštenici kojima je odobren redovni odstrjel dobit će rješenje o redovnom odstrjelu sa ostalim priložima. Rasporedom više markica nego je predviđeno kvotom za redovni odstrjel, od 2012. godini ostvario se pomak u izvršavanju predviđene redovne kvote odstrjela. S obzirom na navedeno i u 2019. godini izvršena je raspodjela nešto većeg broja markica nego je predviđeno kvotom za redovni odstrjel, što znači da je dostavljeno 140 markica za redovni odstrjel medvjeda.

Lovoovlaštenik po ostvarenju redovnog odstrjela može zatražiti dodjelu dodatne markice. **Po ostvarenju odstrelne smrtnosti od 130 grla, obustavit će se daljnji lov medvjeda.** Podaci o obustavi lova zbog ostvarenja planiranog izlučenja bit će objavljeni na mrežnoj stranici Ministarstva poljoprivrede.

- *Ranjavanje smeđeg medvjeda:*

Svako ranjavanje smeđeg medvjeda prilikom lova treba biti zabilježeno i prijavljeno. Treba označiti vjerojatno mjesto pogotka ili više takvih pogodaka, opisati poduzete mjere odnosno napor traženja ranjenog smeđeg medvjeda i procjenu vjerojatnosti njegova uginuća odnosno preživljavanja.

Ako ranjeno grlo smeđeg medvjeda nije pronađeno, ne uračunava se u realiziranu kvotu lovoovlaštenika niti u ukupno izlučenje.

Svako izlučenje smeđeg medvjeda evidentira se markicom koju izdaje ministarstvo nadležno za poslove lovstva. Svaka evidencijska markica uvedena je u sustav Središnje lovne evidencije i očevidnik izdanih evidencijskih markica. Prije početka sezone lova na smeđeg medvjeda u pojedinoj kalendarskoj godini lovoovlaštenik dobiva evidencijske markice za svaki odobreni odstrjel sukladno važećem Akcijskom planu. Neiskorištene markice moraju se vratiti ministarstvu nadležnom za poslove lovstva do 31. prosinca 2019. godine. **Ako se neiskorištena markica ne vrati, u sljedećoj godini lovoovlašteniku neće biti odobren odstrjel.**

U slučaju da u pojedinom lovištu dođe do smrtnosti smeđeg medvjeda zbog ostalih uzroka (gubici), lovoovlaštenik će od ministarstva nadležnog za poslove lovstva zatražiti dodatnu evidencijsku markicu, i njome označiti truplo mrtvog smeđeg medvjeda.

- *Lov medvjeda:*

Sukladno Planu gospodarenja i Zakonu o lovstvu, smeđeg medvjeda je dopušteno loviti danju i noću pojedinačnim načinom lova dočekom na visokoj čeki uz mamac.

• *Uzorci:*

Za svakog mrtvog smeđeg medvjeda u 2019. godini uz ispunjeni obrazac treba prikupiti i poslati određene uzorke. **Obveza je lovoovlaštenika poslati:**

**1. Zub, prvi pretkutnjak s korijenom, za određivanje dobi (stavlja se u papirnatu vrećicu).**

**2. Komadić mišića za genetiku (najviše 1cm<sup>3</sup> u epruveti s 10 ml alkohola).**

Također je zamolba prema lovoovlaštenicima da budu dostavljeni i sljedeći uzorci:

1. Komad masnog tkiva oko 50 g (stavlja se u plastičnu vrećicu)
2. Komadić jetre (najviše 1cm<sup>3</sup> u epruveti s 10 ml alkohola)
3. Komadić bubrega (najviše 1cm<sup>3</sup> u epruveti s 10 ml alkohola)
4. Komadić pluća (najviše 1cm<sup>3</sup> u epruveti s 10 ml alkohola)
5. Komadić slezene (najviše 1cm<sup>3</sup> u epruveti s 10 ml alkohola)
6. Komadić srčanog mišića (najviše 1cm<sup>3</sup> u epruveti s 10 ml alkohola)

Zatvorene epruvete i druge uzorke držati na hladnom i hitno poslati na Zavod za biologiju Veterinarskog fakulteta, Heinzelova 55, 10 000 Zagreb. Na svaki uzorak treba upisati broj evidencijske markice kojom se taj medvjed identificira.

Lovoovlaštenici se obvezuju posebnu pažnju obratiti prikupljanju i slanju navedenih uzoraka na kojima se baziraju obvezni monitoring i znanstvena istraživanja: genetička te modeliranje (dobna i spolna struktura odstrijeljenih životinja) i na osnovu kojih se donose odluke o zahvatu u populaciju u sljedećem razdoblju. Promjenom statusa medvjeda u strogo zaštićenu vrstu ovaj oblik monitoringa postaje još važniji.

Prikupljanje i slanje uzoraka je obavezno, a ispunjavanje ove obveze uzimat će se u obzir pri raspodjeli kvota u idućoj godini.

• *Prihranjivanje:*

Prihranjivanje koje se provodi ne bi smjelo izazvati ovisnost smeđeg medvjeda o čovjeku, a provodi se i zbog smanjivanja šteta na poljoprivrednim dobrima i zadržavanja smeđeg medvjeda u poželjnom dijelu staništa, odnosno smanjivanja približavanja naseljima.

Ulaskom Republike Hrvatske u Europsku uniju prihranjivanje smeđeg medvjeda **hranom animalnog porijekla je ograničeno** te je zabranjeno izlagati nusproizvode animalnog porijekla domaćih preživača (kao što su: goveda, ovce i koze – kategorija 1.).

Lovoovlaštenici koji vrše prihranu smeđeg medvjeda nusproizvodima životinjskog podrijetla, dužni su registrirati lovnogospodarske objekte - mečilišta pri Upravi za veterinarstvo i sigurnost hrane Ministarstva poljoprivrede.

Prihranjivanje hranom animalnog porijekla **dopušteno je kategorijama 2. i 3. koje podrazumijevaju nusproizvode animalnog podrijetla nepreživača (osim domaćih i divljih svinja) te perad i ribu. Također je dopušteno prihranjivati smeđeg medvjeda dijelovima svih vrsta divljači.**

Iznimno, zabranjeno je prihranjivanje smeđeg medvjeda u lovištima u kojima nije za tekuću godinu određena odstrjelna kvota.

Rješenjem o redovnom odstrjelu određen je i najveći dopušteni broj hranilišta u nekom lovištu. Do 31. ožujka 2019. godine lovoovlaštenici su dužni prijaviti hranilišta na kojima se hrani smeđi medvjed i za svako hranilište broj, položaj (zemljopisne koordinate) i naziv unutar lovišta. Na istim se hranilištima provodi i brojanje medvjeda. Moguća dodatna hranilišta (iznad dopuštenog broja) smatrati će se nezakonitim te će biti predmet inspeksijskog postupka. Inspeksijska služba će kontrolirati broj hranilišta i njihove udaljenosti od naselja koja moraju biti u skladu s Planom gospodarenja (Poglavlje 9. 2. 2.).

Iznimno od Plana gospodarenja, u lovištima u kojima je u toj kalendarskoj godini odobren odstrjel smeđeg medvjeda, dopušta se prihranjivanje od 1. siječnja do 30. travnja i od 1. rujna do 15. prosinca. Nije potrebno ukloniti nepojedenu hranu krajem jesenske sezone, odnosno 15. prosinca. Zabranjuje se, iznimno od Plana gospodarenja, izlaganje hrane u razdoblju ljetnog dijela lovostaja.

U područjima u kojima medvjed nije poželjan (priobalje od Bakra s cijelom Vinodolskom kotlinom do Maslenice te otok Krk i drugi jadranski otoci) zabranjeno je prihranjivati medvjede.

• *Stavljanje mesa medvjeda na tržište:*

Smeđi medvjed je naveden u Prilog A Uredbe Vijeća (EZ) br. 338/97 o zaštiti vrsta divlje faune i flore uređenjem trgovine njima, koja zabranjuje svako komercijalno korištenje primjeraka, njihovih dijelova ili derivata, uključujući meso i proizvode od mesa smeđeg medvjeda, osim kada je za meso i proizvode od mesa smeđeg medvjeda ishodena **EU potvrda** koja dokazuje zakonito podrijetlo i stjecanje. Korištenje mesa smeđeg medvjeda, odnosno stavljanje mesa smeđeg medvjeda na tržište omogućeno je pod sljedećim uvjetima:

- Meso smeđeg medvjeda dopušteno je stavljati na tržište ako prođe kroz **odobreni objekt za obradu divljači**

Upisnik odobrenih objekata nalazi se na sljedećoj poveznici  
<http://veterinarstvo.hr/default.aspx?id=2421>

- Za svaki dio smeđeg medvjeda koji se stavlja na tržište (promjena vlasništva npr. lovoovlaštenik- restoran) potrebno je ishoditi **EU potvrdu** koja dokazuje zakonito stjecanje, u ovom slučaju divljačine. EU potvrdu potrebno je ishoditi za svaki dio smeđeg medvjed, što na praktičnom primjeru znači:
  - ako meso jednog smeđeg medvjeda ide na korištenje u jedan restoran, potrebno je ishoditi 1 EU potvrdu.
  - u slučaju da se meso jednog grla smeđeg medvjeda stavlja na tržište na način da ide u nekoliko restorana ili u daljnju obradu za trajne/polutrajne proizvode, potrebno je ishoditi onoliko EU potvrda koliko ima novih vlasnika dijelova divljači.

Ovu potvrdu izdaje ministarstvo nadležno za poslove zaštite prirode.

Zahtjev za izdavanje EU potvrde kao i uputa podnošenje zahtjeva nalazi se u dodatku ovog Akcijskog plana.

### **3.2.1. Krivolov i propisivanje zakonskih sankcija**

Za krivolov smeđeg medvjeda i druge radnje nepoštivanja ovog Plana provode se sankcije na temelju Kaznenog zakona („Narodne novine“, broj: 125/11., 144/12., 56/15., 61/15., 101/17. i 118/18.), Prekršajnog zakona („Narodne novine“, broj: 107/07., 39/13., 157/13., 110/15., 70/17. i 118/18.), Zakona o lovstvu („Narodne novine“, broj 99/18.), Zakona o zaštiti prirode („Narodne novine“, broj 80/13. i 15/18.) i Zakona o prekograničnom prometu i trgovini divljim vrstama („Narodne novine“, broj 94/13).

### **3.2.2. Interventni odstrjel**

Prilikom pojave smeđeg medvjeda koji izaziva probleme (ne bježi od ljudi, ponovljeno radi štete u naselju, traži hranu iz ljudskih izvora, te predstavlja i opasnost za ljude) potrebno je poduzeti mjere odvrćanja medvjeda od nepoželjnih oblika ponašanja (uklanjanje izvora hrane, sprečavanje pristupa i pokušaji tjeranja odnosno plašenja). Pri tome treba konzultirati lokalnog člana Interventnog tima. Ako medvjed nastavi s problematičnim ponašanjem i predstavlja opasnost, može se odobriti interventni odstrjel problematične jedinice.

Zahtjev za interventni odstrjel lovoovlaštenik dužan je dostaviti ministarstvu nadležnom za poslove lovstva u pisanom obliku s pratećom dokumentacijom: točnim opisom mjesta i vremena pojavljivanja problematičnog medvjeda, opisom problematičnog ponašanja te poduzetim mjerama za promjenu ponašanja problematičnog medvjeda. **Potrebno je priložiti i mišljenje člana Interventnog tima.**

U slučaju prihvaćanja zahtjeva za interventni odstrjel, dopuštenje za njegovu provedbu ograničit će vremensko razdoblje u kojem se on može izvršiti, tko ga može izvršiti, kao i mjere koje treba poduzeti da se odstrani upravo onaj smeđi medvjed koja izaziva probleme. U iznimnim hitnim slučajevima prethodno odobrenje može se ishoditi telefonskim putem.

Svako tako odstrijeljeno grlo mora se obilježiti propisanom evidencijskom markicom koja se dobije uz rješenje o interventnom odstrjelu. Za interventni odstrjel ne koriste se evidencijske markice dodijeljene za redovni odstrjel.

Interventni odstrjel mora se obaviti u dogovoru s članom Interventnog tima.

Po obavljenom interventnom odstrjelu treba obavijestiti člana Interventnog tima, ispuniti obrazac za medvjeda iz interventnog odstrjela i poslati uzorke, te opisati kako je proveden.

U slučaju neprovedbe interventnog odstrjela, mora se u zadanom roku izvijestiti o okolnostima zbog čega nije obavljen, te navesti (pretpostavljenu) sudbinu medvjeda i vratiti evidencijsku markicu.

Interventni odstrjel u pravilu obavlja lovoovlaštenik, a u iznimnim slučajevima i druga osoba.

Na području otoka Krka (područje nepoželjnog obitavanja medvjeda), odstrjel smeđeg medvjeda dopušten je tijekom cijele godine, a po obavljenom odstrjelu obavještava se ministarstvo nadležno za poslove lovstva (uz ispunjene obrasce i uzete uzorke).

Za područje priobalja od Bakra s cijelom Vinodolskom kotlinom do Maslenice (područje nepoželjnog obitavanja medvjeda - zajednička lovišta broj: VIII/124 - „GROBNIK“, VIII/128 - „PONIKVE-GRADINA“, VIII/125 - „KRASICA“, VIII/126 - „HRELJIN“, VIII/129 - „DUBRAČINA“ i VIII/123 - „VINODOL“ te državna lovišta broj: VIII/9 - „KRMPOTE-LEDENICE“, IX/13 - „SENJ“, IX/17 - „SVETI JURAJ“, IX/6 - „JABLANAC“, IX/19 - „VELINAC“, IX/9 - „LUKOVO ŠUGARJE“, XIII/28 - „STARIGRAD-PAKLENICA“ i XIII/29 - „SVETO BRDO“ u dijelovima lovišta ispod Jadranske magistrale - D8), prema zahtjevu se izdaje dopuštenje za odstrjel medvjeda koje vrijedi za tekuću kalendarsku godinu.

### **3.2.3. Dodatni odstrjel**

U slučaju da izvršenje odstrjelne kvote bude značajnije manje od planiranog, Nacionalno povjerenstvo može odobriti dodatni odstrjel pojedinim lovoovlaštenicima. Pod točkom 3.2. ovog Plana opisan je postupak predviđen za 2019. godinu.

Dodatni odstrjel dopušta se samo iznimno, i to na pisani zahtjev lovoovlaštenika koji je ispunio svoje obveze u izvršenju kvote ili koji nije bio predviđen važećim Akcijskim planom. Dodatnim odstrjelom ne povećava se ukupno izlučenje planirano važećim Akcijskim planom.

### **3.2.4. Stradavanje od prometa i drugih razloga**

U svakom slučaju dojave ili nalaza smeđeg medvjeda stradalog od prometa ili iz drugih razloga potrebno je odmah obavijestiti člana Interventnog tima i ministarstvo nadležno za poslove lovstva.

Za svakog tako stradalog smeđeg medvjeda mora se ispuniti Obrazac za mrtvog medvjeda (izvan lova) i poslati uzorke te opisati kako je stradao. Svako tako stradalo grlo mora se obilježiti propisanom evidencijskom markicom, koja se zatraži za stradalog medvjeda. Ako je tijelo toliko uništeno ili propalo da se (**osim uzoraka koje svakako treba prikupiti**) ništa ne može sačuvati za trofej, markica se ipak izdaje, ali se samo njezin broj unosi u dokumentaciju, što treba biti izrijekom navedeno u izvješću.

Na trofejne ostatke tako stradalog smeđeg medvjeda prvenstveno ima pravo lovoovlaštenik u tom lovištu. Stradanje smeđeg medvjeda od prometa ne utječe na kvotu odstrjela u lovištu.



### 3.3. Očuvanje staništa

Mjere očuvanja staništa opisane su detaljno u Planu gospodarenja u istoimenom poglavlju br. 10.1. Od lovoovlaštenika i drugih koji upravljaju staništem medvjeda očekuje se da pomognu utvrđivanju svake promjene u staništu smeđeg medvjeda, te da spriječe nepoželjne promjene ili da upozore nadležne, a posebno u pogledu izgradnje i utjecaja prometne infrastrukture, stanja šumskih ekosustava i sportsko - turističkih sadržaja.

Važećim Pravilnikom o prijelazima za divlje životinje („Narodne novine“, broj: 5/07.), koji je u suglasnosti sa člankom 66.tavak 1. točka 17. Zakona o lovstvu, zabranjene su ljudske aktivnosti koje privremeno ili trajno mijenjaju namjenu prijelaza, a posebno one aktivnosti povezane s lovom, uključujući i bilo kakvo prihranjivanje, te su se lovoovlaštenici dužni pridržavati propisanih ograničenja.

### 3.4. Sukob sa čovjekom

#### 3.4.1. Mjere za smanjivanje i naknadu šteta

U poglavlju 13.1. Plana gospodarenja nabrojane su mjere koje trebaju poduzimati lovoovlaštenici i druge pravne osobe koje upravljaju medvjedima te mjere koje trebaju poduzimati korisnici zemljišta:

• *Naknada štete:*

Donošenjem novog Zakona o lovstvu („Narodne novine“, broj: 99/18.), odgovornosti za štetu regulirane su na sljedeći način:

**Člankom 76. stavkom 1.** propisano je da lovoovlaštenik, fizička i pravna osoba kojoj divljač može prouzročiti direktnu imovinsku štetu (u daljnjem tekstu: oštećenik) dužni su poduzimati sve prijeko potrebne mjere radi sprječavanja štete koju divljač može počinuti ljudima ili imovini.

**Stavkom 2.** propisano je da u pogledu uzroka i odgovornosti za štetu važe odredbe zakona kojim se uređuju obvezni odnosi, ako ovaj Zakon ne propisuje drugačije.

**Člankom 77. stavkom 1.** propisano je da mjere za sprječavanje štete od divljači jesu:

- smanjivanje broja divljači do brojnog stanja koje se može uzgajati u lovištu
- osiguravanje dovoljno vode i hrane za divljač u lovištu
- čuvanje usjeva i nasada
- izgon divljači s ugroženog zemljišta
- uporaba mehaničkih, električnih i kemijskih zaštitnih sredstava, vidljivih i zvučnih plašila, elektronskih detektora divljači, kao i ostale uobičajene mjere zaštite za određeno područje i vrstu divljači.

**Stavkom 2.** propisano je da nadležno tijelo utvrđuje uobičajene mjere iz stavka 1. ovog članka za područje svoje nadležnosti koje je dužan provoditi lovoovlaštenik, i javno ih objavljuje najkasnije do 31. ožujka za iduću lovnu godinu.

**Stavkom 3.** propisano je da za provedbu mjera iz stavka 2. ovog članka nadležno tijelo je ovlašteno:

1. zabraniti lov pojedine vrste divljači radi zaštite njezina brojnog stanja, zaštite poljoprivrednih usjeva, pojave kemijskog, biološkog ili radiološkog zagađivanja
2. dopustiti provedbu sanitarnog ili redukcijskog odstrela te izlučenje divljači, osim ptica, s površina na kojima ugrožava sigurnost ljudi i imovine ili na kojima prema drugim propisima ne smije obitavati pravnoj ili fizičkoj osobi (obrtniku) osposobljenoj za lov. Dopuštanjem se propisuje i visina odstrela te raspolaganje s odstrijeljenom divljači i njezinim dijelovima
3. donijeti rješenje o smanjenju brojnog stanja pojedine vrste divljači, osim ptica, koja ugrožava zdravlje ljudi, stoke, druge divljači, drugih životinjskih vrsta ili čini drugu štetu, ako mjere za sprječavanje šteta od divljači nisu dovoljno uspješne ili ne bi bile gospodarski opravdane.

**Stavkom 4.** propisano je da protiv rješenja iz stavka 3. ovog članka može se izjaviti žalba Ministarstvu poljoprivrede.

**Člankom 78.** propisano je da su vrste šteta u lovištima:

1. šteta na imovini je šteta koju divljač prouzroči svojim djelovanjem tako da smanji vrijednost pokretnina ili nekretnina u vlasništvu fizičkih ili pravnih osoba, a to je šteta na poljoprivrednim kulturama, domaćim životinjama, gospodarskim ili drugim objektima; za štetu koju prouzroči divljač nad domaćim životinjama računa se šteta koja se odnosi na smanjenje ili potpuni gubitak vrijednosti oštećene ili ubijene domaće životinje

2. šteta prouzročena izvođenjem lova je svaka šteta koju su pri provedbi lova prouzročili lovci i lovački psi

3. šteta na divljači je imovinska i ekološka šteta čiji je uzrok protupravno uništenje, oštećenje ili prisvajanje divljači, njezinih legala i gnijezda ili su prouzročene posredno protupravnim radnjama u prostoru, kojima se mijenjaju ili uništavaju staništa, prirodni prolazi i drugi važni činitelji bitni za opstanak divljači

4. šteta na lovnogospodarskim i lovnotehničkim objektima je imovinska šteta čiji je uzrok protupravno uništenje, oštećenje ili prisvajanje.

**Člankom 79. stavkom 1.** propisano je da se sprječavanje šteta u lovištima osigurava poduzimanjem sljedećih radnji:

1. oštećenik je dužan na primjeren način i na svoj trošak kao dobar gospodar poduzeti mjere, dopuštene radnje i zahvate u svrhu zaštite svoje imovine od nastanka takve štete

2. dopuštene radnje i zahvati su ograđivanje dobara, ciljano čuvanje dobara i istjerivanje divljači, provedba agrotehničkih mjera, priopćavanje bez odgađanja o započetoj šteti i okolnostima koje mogu utjecati na poduzimanje mjera za sprječavanje šteta te upotrebljavanje mehaničkih, električnih i kemijskih zaštitnih sredstava koja je na zahtjev oštećenika dužan osigurati lovoovlaštenik.

**Stavkom 2.** propisano je da oštećenik koji ne poduzima mjere, dopuštene radnje i zahvate te ne dopusti lovoovlašteniku provođenje mjera kojima se sprječava nastanak štete od divljači ili odstrani sredstva za sprječavanje štete, namjerno ošteti ili odstrani objekte koji služe za sprječavanje šteta nema pravo na naknadu štete koju prouzroči divljač.

**Člankom 80. stavkom 1.** propisano je da za štetu koju prouzroči divljač u lovištu odgovara lovoovlaštenik, ako je oštećenik poduzeo radnje iz članka 79. stavka 1. ovog Zakona te kao dobar gospodar zaštitio svoju imovinu od nastanka štete navedene u članku 78. ovog Zakona.

**Stavkom 2.** propisano je da lovoovlaštenik ne odgovara za štetu nastalu na dobrima koja nisu uklonjena najkasnije mjesec dana od isteka agrotehničkog roka za berbu ili žetvu uroda.

**Stavkom 3.** propisano je da za štetu na divljači koja je prouzročena na način iz članka 78. točke 3. ovog Zakona odgovara počinitelj tih radnji odnosno vlasnik stvari ili životinje od kojih potječe takva šteta bez obzira na krivnju (objektivna odgovornost) te se ta šteta nadoknađuje lovoovlašteniku, prema Odštetnom cjeniku.

**Stavkom 4.** propisano je da za štetu na lovnogospodarskim i lovnotehničkim objektima odgovara počinitelj tih radnji odnosno vlasnik stvari ili životinje od kojih potječe takva šteta bez obzira na krivnju (objektivna odgovornost) te se ta šteta nadoknađuje lovoovlašteniku, prema Odštetnom cjeniku.

**Stavkom 5.** propisano je da ako lovoovlaštenik ne pokrene postupak za naknadu štete iz stavaka 3. i 4. ovog članka, a radi se o šteti većih razmjera, takav će postupak u ime Republike Hrvatske pokrenuti nadležno državno odvjetništvo na zahtjev Ministarstva poljoprivrede. Ako predmetne štete počini lovoovlaštenik, postupak za naknadu štete pokrenut će Republika Hrvatska na zahtjev Ministarstva poljoprivrede putem nadležnog državnog odvjetništva u roku od 30 dana od dana saznanja za štetu.

**Stavkom 6.** propisano je da se za štetu nastalu naletom vozila na divljač odgovara na sljedeći način:

- vozač, ako se utvrdi da je upravljao vozilom protivno odredbama propisa kojima je uređeno područje o sigurnosti prometa na cestama i postojećim prometnim znakovima izričitih naredbi
- lovoovlaštenik na čijem je lovištu nastala šteta, ako se utvrdi da je šteta nastala zbog provođenja lova.

**Stavkom 7.** propisano je da lovoovlaštenik je dužan radi smanjenja i otklanjanja mogućnosti nastanka štete nastale naletom vozila na divljač pratiti migraciju divljači te o tome jednom godišnje dostaviti izvješće pravnoj osobi koja upravlja cestama opisanim granicom lovišta.

**Stavkom 8.** propisano je da za štetu koju prilikom lova divljači počine lovci i lovački psi koji sudjeluju u lovu odgovoran je lovoovlaštenik, s tim da lovoovlaštenik ima pravo regresa od lovaca koji su prouzročili štetu.

**Člankom 81.** propisano je da ne nadoknađuje se šteta koju divljač počini:

- ako je nastala šteta na površini manjoj od 5 % ukupne površine tehnološke cjeline sukladno posebnom propisu
- na površinama na kojima vlasnik ili korisnik zemljišta nije poduzeo mjere i radnje iz članka 79. ovog Zakona
- stoci na površinama na kojima je posebnim propisom zabranjen pristup i ispaša stoke
- na neoznačenim i neregistriranim domaćim životinjama, kao ni šteta na domaćim životinjama koje su bez nadzora puštene u prirodu
- na neograđenim višegodišnjim nasadima
- na šumi i šumskom zemljištu
- korisnicima zemljišta koji protupravno koriste zemljište.

**Člankom 82. stavkom 1.** propisano je da za štete iz članka 78. točaka 1. i 2. ovog Zakona oštećenici su se dužni u roku od sedam dana od dana nastanka štete pisanim putem obratiti lovoovlašteniku na čijem se području šteta dogodila, s tim da je lovoovlaštenik dužan u daljnjem roku od sedam dana odgovoriti oštećeniku.

**Stavkom 2.** propisano je da nakon isteka rokova iz stavka 1. ovog članka, oštećenik je dužan u daljnjem roku od 30 dana predložiti lovoovlašteniku sklapanje sporazuma o naknadi štete, a lovoovlaštenik je dužan na takav prijedlog oštećenika odgovoriti u daljnjem roku od 30 dana te ako dođe do sklapanja sporazuma, taj sporazum predstavlja ovršnu ispravu.

**Stavkom 3.** propisano je da nakon isteka rokova iz stavaka 1. i 2. ovog članka i ako ne dođe do sklapanja sporazuma iz stavka 2. ovog članka, oštećenik se može obratiti tužbom radi naknade štete nadležnom sudu najkasnije u roku od tri godine od dana nastanka štete. Nadležni sud odbacit će tužbu ako oštećenik nije postupio na način naveden u stavcima 1. i 2. ovog članka.

Kada medvjed počini štetu unutar lovišta, lovoovlaštenik prilikom očevida na mjestu štete ispunjava **Zapisnik o šteti od divljači** i procjenjuje visinu nastale štete, a vlasnik svojim potpisom na obrascu potvrđuje slaganje sa iznosom nadoknade za počinjenu štetu. Iznos naknade ovisi o korištenju zaštitnih sredstava (električnih ograda, pasa čuvara) i pridržavanju ostalih mjera za sprječavanje pojavljivanja problematičnih medvjeda i mjera za sprječavanje nastanka šteta.

Uz prethodno navedeno, ostaje obveza lovoovlaštenika dostaviti ministarstvu nadležnom za poslove lovstva najkasnije do 31.12. tekuće godine informaciju o šteti počinjenoj od medvjeda. Ako u tekućoj godini nije bilo šteta od medvjeda, isto tako lovoovlaštenik je dužan o tome sačiniti **Zapisnik** i dostaviti ga ministarstvu nadležnom za poslove lovstva.

**Ovi podaci prikupljaju se isključivo zbog praćenja trenda i ukupnih veličina šteta koje je uzrokovao medvjed u tekućoj godini.**

### **3.4.2. Mjere za smanjivanje opasnosti za ljude**

Opasnost od napada smeđeg medvjeda na čovjeka bitno se smanjuje provođenjem mjera za sprječavanje pristupa smeđeg medvjeda otpadu, provođenjem redovnog odstrela, te svim interventnim mjerama (informiranje stanovništva, sprječavanje pristupa, tjeranje, premještanje i interventni odstrjel).

Potrebno je opće podučavanje lokalnog stanovništva i posjetitelja o pravilima ponašanja pri kretanju u staništu smeđeg medvjeda.

### **3.4.3. Sprječavanje pristupa medvjeda otpadu**

Deponije otpada ne bi smjele biti u staništu smeđeg medvjeda. Ondje gdje je to nemoguće izbjeći, deponija treba biti tako ograđena da smeđi medvjed ne može prići i da se ne može hraniti na smeću. Najučinkovitiji način je ograđivanje deponije električnom ogradom. Ulazna vrata u prostor deponije trebaju biti zatvorena.

Ilegalna odlagališta smeća treba očistiti. Kaznenim sankcijama treba kazniti prekršitelje.

Kontejneri za prikupljanje otpada prije odvoza na smetlište trebaju biti izvan dohvata smeđeg medvjeda. Osim toga trebaju biti izrađeni od čvrstog metala i uvijek trebaju biti zatvoreni na način da ih smeđi medvjed ne može otvoriti. Treba ih redovito prazniti i nikad ne smije biti otpada oko kontejnera.

Kante za otpatke u kućanstvima trebaju biti držane unutar objekta nepristupačnog za smeđeg medvjeda. Smije ih se postaviti na otvoreno isključivo po danu, i to neposredno prije odvoza.

Košare za otpatke u staništu smeđeg medvjeda trebaju biti izrađene od metala i s preklopnim poklopcem koji onemogućava medvjedu da dohvati sadržaj. Također ih treba redovito prazniti.

U staništu smeđeg medvjeda treba zabraniti ostavljanje ostataka hrane, te provoditi edukaciju o tome.

### **3.5. Problematični medvjedi**

Mjere za sprječavanje pojavljivanja problematičnih medvjeda i za postupanje s problematičnim medvjedima opisane su u poglavlju 11. Plana gospodarenja.

Izdavanje dopuštenja za interventni odstrjel provodi se prema uputama za Interventni odstrjel. Cilj je da predviđene mjere održe broj problematičnih medvjeda niskim, a da broj onih koji će biti odstranjeni iz populacije ne ugrozi njen opstanak, odnosno da se ne mora dodatno smanjivati kvota za redovni odstrjel.

U slučaju pojave mladunčeta bez majke, lovoovlaštenik je obvezan odmah po saznanju izvijestiti lokalnog člana Interventnog tima. Do pronalaženja najpovoljnijeg rješenja za mladunče smeđeg medvjeda bez majke potrebno je voditi računa da mladunče ne bude u kontaktu s ljudima te da ga se ne hrani.

### **3.6. Držanje medvjeda u zatočeništvu**

Držanje smeđih medvjeda u zatočeništvu u pravilu nije moguće, a za iznimne slučajeve potrebno je ispuniti uvjete propisane pripadajućim zakonskim propisima.

Pravna ili fizička osoba koja želi držati medvjede mora biti registrirana za tu djelatnost.

Prema članku 5. stavku 2. točki 38. Zakona o zaštiti životinja („Narodne novine“, broj: 102/17.) zabranjeno je:

„držati u zatočeništvu medvjede (svi *Ursidae*), osim u zoološkim vrtovima i skloništima.“

Prema Zakonu o zaštiti prirode, zabranjeno je uzimanje jedinki smeđeg medvjeda iz prirode i držanje u zatočeništvu, a iznimno se može dopustiti samo ako ne postoje druge pogodnosti i ako odstupanje neće štetiti održavanju populacije ove strogo zaštićene vrste u povoljnom stanju očuvanja, za što je potrebno ishoditi dopuštenje ministarstva nadležnog za poslove zaštite prirode.

Također, smeđi medvjed je naveden u Prilog A Uredbe Vijeća (EZ) br. 338/97 o zaštiti vrsta divlje faune i flore uređenjem trgovine njima, koja zabranjuje svako komercijalno korištenje primjeraka, njihovih dijelova ili derivata, uključujući izlaganje javnosti u svrhu stjecanja dobiti, osim za primjerke za koje je ishoda EU potvrda koja dokazuje zakonito podrijetlo i stjecanje. Obveza ishoda EU potvrde odnosi se i na premještaj živih jedinki unutar Europske unije.

Osim toga, u slučaju uzimanja medvjeda iz prirode moraju biti ispunjeni i sljedeći uvjeti prema Zakonu o lovstvu:

- lovoovlaštenik od kojeg se preuzima smeđi medvjed mora imati valjano rješenje ministarstva nadležnog za poslove lovstva kojim se dopušta hvatanje i izuzimanje smeđeg medvjeda iz prirode,
- rješenje se izdaje se po prethodnom pozitivnom mišljenju Nacionalnog povjerenstva,
- za grlo koje se izuzima mora biti izdana pripadajuća evidencijska markica i potvrda o podrijetlu divljači.

Svako držanje smeđih medvjeda u zatočeništvu dok nisu ispunjeni gore navedeni uvjeti zabranjeno je i protuzakonito, te će biti predmet inspekcijskih nadzora.

**Odredba članka 74. stavak 1.** Zakona o lovstvu propisuje sljedeće: Ulovljena, ranjena i uginula divljač te njezini dijelovi pripadaju lovoovlašteniku, a na površini na kojoj je zabranjeno ustanovljivanje lovišta korisniku te površine. **Stavak 2.** propisuje da osoba koja je uočila mrtvu, ozlijeđenu ili bolesnu divljač te napuštenu mladunčad divljači dužna je bez premještanja divljači o tome odmah obavijestiti lovoovlaštenika odnosno korisnika površine na kojoj je zabranjeno ustanovljivanje lovišta. **Stavak 3.** propisuje da svako premještanje (prenošenje, prevoženje) divljači ili dijelova divljači bez propisane dokumentacije je protuzakonito.

### **3.7. Dobrobit od medvjeda za lokalnu zajednicu**

Osim lovnog turizma, smeđi medvjedi se mogu koristiti i na druge načine u unapređenju turističke ponude i dobrobiti za lokalnu zajednicu. U okviru LIFE DINALP BEAR projekta razvijen je koncept eko-turističke nepotrošne upotrebe smeđih medvjeda. U Smjernicama za odgovorno upravljanje pri nepotrošnoj upotrebi smeđih medvjeda u turizmu priređenim u okviru projekta LIFE DINALP BEAR projekta opisani su različiti oblici „medvjedeg eko-turizma“. Među njima su promatranje i fotografiranje smeđih medvjeda, turističke „medvjede staze“ te suživot na eko-gospodarstvima. Za promatranje smeđih medvjeda mogli bi se koristiti postojeći lovnotehnički objekti u dogovoru s lovoovlaštenicima. Također je razvijena i "Medvjedu prijateljski" oznaka za sve one proizvode koji su nastali na medvjedu prijateljski način, odnosno na način da svojom proizvodnjom nisu ugrozili smeđeg medvjeda.

### **3.8. Uključivanje javnosti kod donošenja Plana gospodarenja**

Kako bi se unaprijedila kvaliteta gospodarenja populacijom smeđeg medvjeda u Republici Hrvatskoj i izbjegli sukobi među interesnim skupinama, a sukladno s preporukama za Republiku Hrvatsku iz Akcijskog plana za zaštitu smeđeg medvjeda u Europi održavaju se povremene javne prezentacije Plana gospodarenja (u obliku predavanja ili dana otvorenih vrata) te radionice s lovoovlaštenicima.

### **3.9. Istraživanje i monitoring**

#### **•praćenje populacije:**

Svaki lovoovlaštenik kojemu je u tekućoj godini odobrena redovna kvota odstrjela smeđeg medvjeda dužan je, **prema obrascu u prilogu, jednom u proljetnom i jednom u jesenskom dijelu lovne sezone na medvjeda provesti brojanje opaženih medvjeda na hranilištima medvjeda u svom lovištu.**

### **U 2019. godini to su sljedeći datumi:**

- 15. svibnja 2019. godine (srijeda)
- 13. listopada 2019. godine (petak)

Važno je da su upišu samo životinje videne upravo na zadani dan promatranja. Dakle, ne unosi se procjena broja jedinki koje inače dolaze na to hranilište, niti se ne traži dan s najvećim brojem. Obrazac treba ispuniti i predati za svako hranilište uključujući i ona gdje toga dana nije zabilježena niti jedna životinja (upisuje se samo mjesto, dan i sat i minute promatranja) i **dostaviti ministarstvu nadležnom za poslove lovstva u roku od 7 dana po obavljenom osmatranju**. Obrasci se, osim na službenu adresu Ministarstva poljoprivrede mogu dostaviti i na adresu elektroničke pošte [lovstvo@mps.hr](mailto:lovstvo@mps.hr). Iz podataka o broju opaženih medvjeda neće se izvlačiti zaključci o veličini populacije medvjeda nego će poslužiti za određivanje trenda. Zbog toga je bitno da se svake godine brojanje obavi na istim hranilištima, odnosno da se **njihov broj i položaji ne mijenjaju**.

#### **•utvrđivanje brojnosti:**

Za utvrđivanje apsolutne brojnosti koriste se metode genetičke identifikacije prema uzorcima svježih izmeta. Prikupljanje uzoraka za genetsku identifikaciju obavljeno je u jesen 2015. godine, a prvi službeni rezultati zaprimljeni su sredinom siječnja 2018. godine, te se ove godine očekuje donošenje revizije plana gospodarenja smeđim medvjedom.

#### **•utvrđivanje smrtnosti:**

Smrtnost svakog medvjeda se evidentira. Prema pripremljenim obrascima (za odstrjel i medvjede stradale van lova) uzimaju se podaci, mjere i uzorci. **Podatak o smrtnosti medvjeda prijavljuje se Ministarstvu poljoprivrede u roku od 24 sata, dostavljanjem propisanog obrasca na broj telefaksa 01/6443 291 ili skenirano na adresu elektroničke pošte [lovstvo@mps.hr](mailto:lovstvo@mps.hr)**. Obrasci za podatke o odstrjeljenim ili stradalim smeđim medvjedima kao i uputa za uzimanje uzoraka za genetsku identifikaciju priloženi su ovom Planu.

#### **•utvrđivanje zdravstvenog stanja**

Za vrijeme trajanja projekta LIFE DINALP BEAR (2015-2019) obveza je oko 50 medvjeda godišnje detaljnije pregledati na prisutnost parazita i opće zdravstveno stanje. Za to je potrebno da stručni tim sačinjen od osoba zaposlenih na projektu osobno pregleda i uzorkuje probavni i dišni sustav medvjeda (želudac, crijeva, pluća, srce) te reproduktivne i ostale utrobne organe. U skladu s ciljevima projekta, traži se od ovlaštenika prava lova da odmah po izvršenom odstrelu telefonski obavijeste Slavena Reljića, dr. vet. med. (091 584 6114) za dogovor o mogućem pregledu tijela (ili barem organa) slijedećeg jutra.

#### **•druga istraživanja:**

Popis uzoraka koji se prikupljaju u 2019. opisan je u poglavlju 3.2. ovog Plana, a dodatni detalji o tehnici uzimanja prikazani su uz Obrazac za mrtvog medvjeda (za sve oblike smrtnosti).

### **3.10. Međunarodna suradnja**

Republika Hrvatska se obvezuje da će gospodarenje provoditi tako da populacija bude približno uravnotežena u veličini i strukturi, te da se može očekivati podjednaki broj prelazaka granica u svakom smjeru. Sličan pristup u gospodarenju smeđim medvjedom Republika Hrvatska očekuje i od susjednih zemalja.

Znanstvene spoznaje o smeđim medvjedima u Republici Hrvatskoj bit će na raspolaganju stručnjacima iz susjednih zemalja. Ovim Planom potiče se suradnja istraživača u smislu izjednačavanja metoda istraživanja, a radi moguće usporedbe i dopunjavanja rezultata, što posebno vrijedi za metode genetičkih, radiotelemetrijskih i drugih populacijskih istraživanja. Nalazi obilježenih životinja s druge strane državne granice bit će odmah javljeni.

Predviđaju se najmanje jednom godišnje sastanci s predstavnicima susjednih zemalja koje gospodare smeđim medvjedom radi razmjene iskustava i dogovaranja zahvata u gospodarenju za sljedeću godinu.

U gospodarenju smeđim medvjedom Republika Hrvatska slijedi odrednice Smjernica za gospodarenje velikim zvijerima na razini populacija (Guidelines for Population Level Management Plans for Large Carnivores), napisane 2008. od Large Carnivore Initiative for Europe (LCIE) prema ugovoru za Europsku komisiju.

Od 2014. godine aktivan je projekt LIFE DINALP BEAR koji uključuje i Sloveniju te dijelove Italije i Austrije. Od rujna 2019. aktivan je i projekt CARNIVORA DINARICA. Veći broj akcija u tim projektima provodi se na međunarodnoj razini.

### **3.11. Revizija plana gospodarenja**

U 2008. godini provedena je u suradnji s interesnim skupinama, prva revizija Plana gospodarenja smeđim medvjedom u Republici Hrvatskoj. Akcijski planovi za daljnje godine donesni su u skladu s važećim planom gospodarenja.

U vezi s promjenom statusa smeđeg medvjeda, tijekom 2016. godine pristupilo se izradi revizije postojećeg Plana gospodarenja smeđim medvjedom u Republici Hrvatskoj, te se njegovo konačno donošenje očekuje tijekom 2019. godine.

Ovaj Akcijski plan donosi se također u skladu s važećim Planom gospodarenja smeđim medvjedom u Republici Hrvatskoj.

### **3.12. Stupanje na snagu i važenje**

Ovaj Akcijski plan stupa na snagu danom donošenja po ovlaštenim tijelima, a primjenjuje se od 16. veljače 2019. godine, i vrijedi do 15. veljače 2020. godine.



KLASA: 323-03/19-01/01  
URBROJ: 525-11/1029-19-2  
Zagreb, 13. veljače 2019.

**suglasan s tekstom Akcijskog plana  
POTPREDSJEDNIK VLADE REPUBLIKE HRVATSKE  
I MINISTAR POLJOPRIVREDE**

**Tomislav Tolušić, dipl. iur.**



